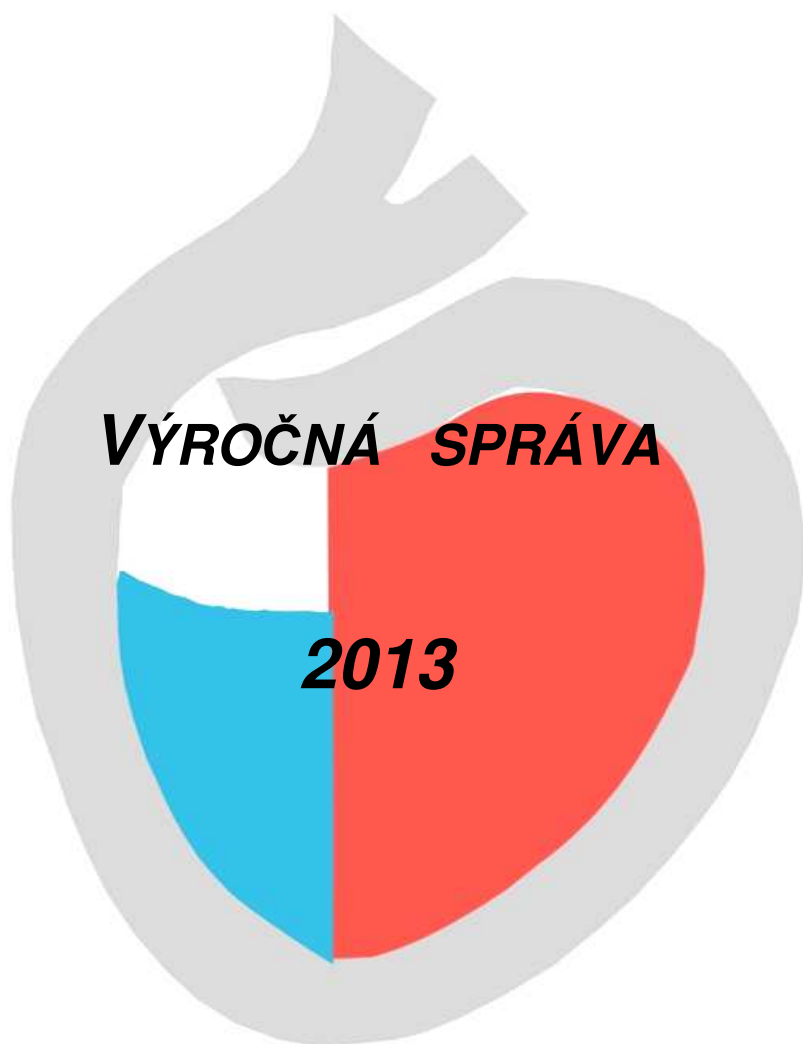


NÁRODNÝ ÚSTAV SRDCOVÝCH A CIEVNYCH CHORÔB, a.s.



Obsah

1. Slovo na úvod	3
2. Profil spoločnosti a zloženie orgánov	5
3. Integrovaný manažérsky systém	7
4. Ľudské zdroje	9
5. Výukové základne	11
6. Liečebno – preventívna starostlivosť	12
7. Vysokošpecializované metodiky	26
8. Vedeckovýskumná činnosť, výskumné úlohy a projekty	29
9. Prednášky, publikácie a odborné práce	33
10. Ekonomické informácie	35
11. Plán koncepcie rozvoja spoločnosti	38

Príloha

1. Správa nezávislého audítora
2. Dodatok správy nezávislého audítora

1. Slovo na úvod

Vážené dámy, vážení páni,



je pre nás ctou, že Národný ústav srdcových a cievnych chorôb, a. s. je lídrom na poli prevencie, diagnostiky a liečby kardiovaskulárnych chorôb v Slovenskej republike. Je príjemné dostávať pozitívne ohlasy na našu prácu, ale je to aj dlhodobá výzva k neustálemu zvyšovaniu kvality práce. Ústav disponuje erudovanými odborníkmi vo všetkých oblastiach modernej medicíny, zameranej na ochorenia srdca a ciev a takisto aj špičkovou zdravotníckou technológiou. V obidvoch smeroch je veľmi dôležitá vzájomná symbióza, ktorá je aj základom úspešnosti a napredovania.

I keď pacienti našu prácu oceňujú, je pre nás dôležité pozrieť sa do vlastných radov aj kriticky. Nie vždy sa totiž naše predstavy a realita zhodujú a v tomto smere je čo doháňať. Naším prvoradým úsilím je pacientom vytvoriť príjemnú až rodinnú atmosféru, keďže nemocničné prostredie je stresujúce. Erudovaný a citlivý prístup lekárov a zdravotníckeho personálu k pacientom je zase zárukou toho, že od nás pacienti odchádzajú s dobrým pocitom a pozitívnym posolstvom. Každý podnet od pacienta, či už pozitívny alebo negatívny, je pre nás výzvou do budúcnosti a usilujeme sa ho rešpektovať.

Ústav, okrem štandardných diagnostických a liečebných metód, ako jediný v Slovenskej republike úspešne realizuje Program transplantácie srdca, vrátane implantácie mechanických podpôr srdca. Ďalej sú to programy komplexnej endovaskulárnej liečby ochorení aorty, diagnostickej a liečebnej starostlivosti o pacientov s pľúcnou artériovou hypertenziou a metodiky perkutánnej implantácie aortálnych chlopní. Zaviedli sme a po prvýkrát prezentovali najmodernejšiu miniinvazívnu liečbu akútneho uzáveru mozgovej tepny trombektómiou, ktorá je mimoriadne vhodná a účinná u pacientoch v čase do 6 hodín po vzniku cievnej mozgovej príhody. Ku všetkým prvenstvám a úspechom treba spomenúť aj zhotovenie tkanivového lepidla z krvi pacienta, likvidáciu tumoru cielenou liečbou – aplikáciou chemoterapeutika priamo do tumoru oka, implantovanie defibrilátora bez zavedenia elektródy do srdca, experimentálnu liečbu kmeňovými bunkami, implantáciu vstrebateľnej výstuže do srdcovej tepny a ďalšie.

V rámci ústavu je už niekoľko rokov v prevádzke Preventívne centrum. Môžeme ho zaradiť k nadštandardnej službe pre pacientov, ktorí majú záujem o preventívne vyšetrenie na srdcovocievne ochorenie - či už z dôvodu genetickej predispozície alebo z iných dôvodov, aby tak včas predišli prípadnému vzniku samotnej choroby, resp. aby bola odhalená a liečená včas. Záujem o preventívne vyšetrenia z roka na rok rastie, čo nás presvedčilo, že ľudia si uvedomujú, že zdravie je najvyššia hodnota.

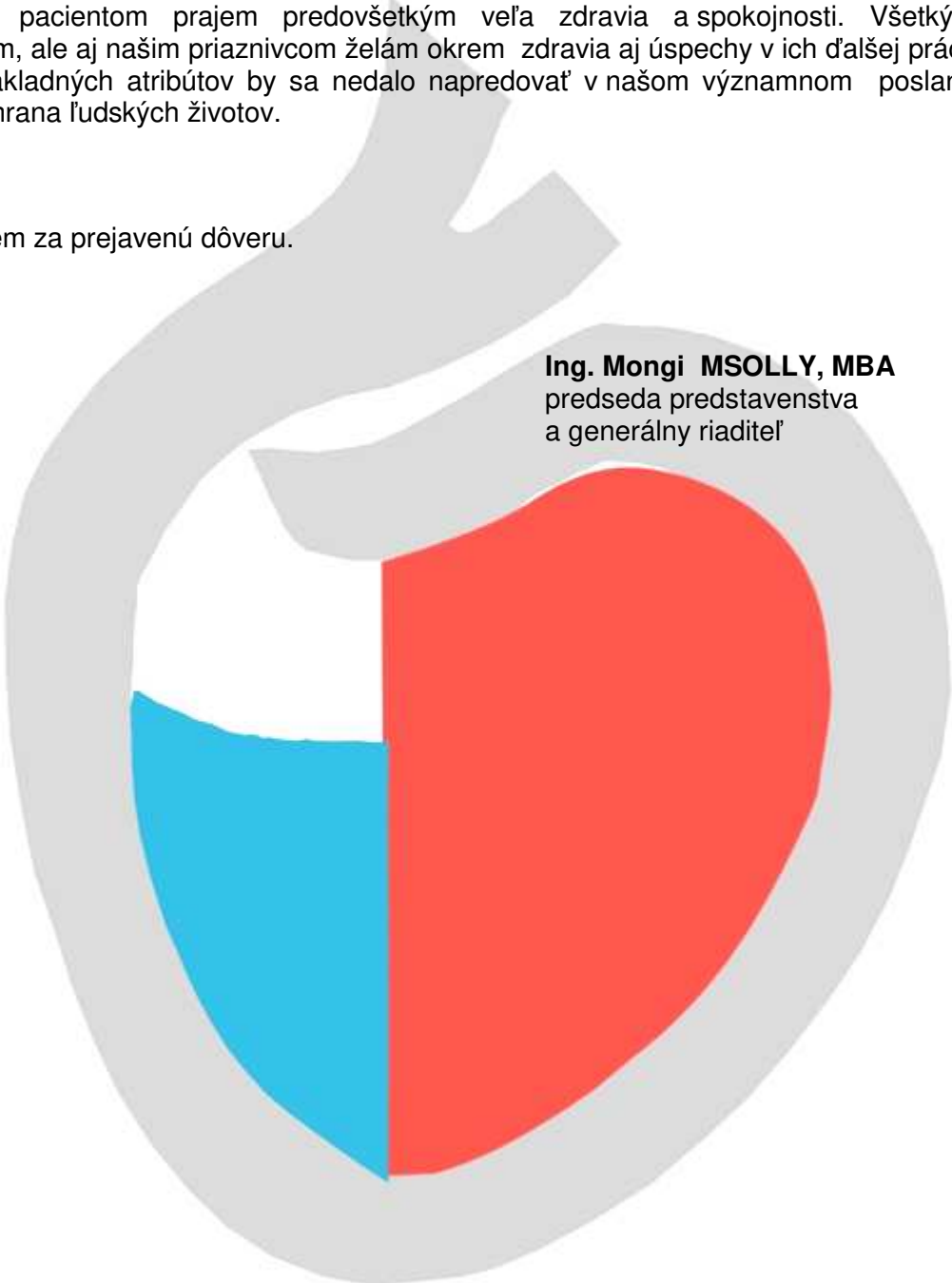
Od 1. januára 2009 je súčasťou NÚSCH, a.s. Detské kardiocentrum (DKC). Tým sa naše zdravotnícke zariadenie stalo jediným špecializovaným zdravotníckym zariadením poskytujúcim komplexnú zdravotnú starostlivosť v oblasti kardiovaskulárnej medicíny pre pacientov všetkých vekových kategórií. Teší nás, že sa začala príprava výstavby Diagnostického centra a pavilónu DKC.

V nastúpenom trende chceme aj naďalej pokračovať. A to nielen v súvislosti s uvedením nových unikátnych metodík, ale aj na poli obnovenia a vybavenia NÚSCH, a. s. novými modernými diagnostickými a liečebnými prístrojmi. Je dôležité aby pacienti vedeli, že si vážime ich príazeň a sme tu pre nich.

Verím, že Národný ústav srdcových a cievnych chorôb, a. s. bude mať aj naďalej popredné miesto v diagnostike, liečbe a prevencii vrodených a získaných ochorení srdca a ciev u pacientov všetkých vekových kategórií.

Naším pacientom prajem predovšetkým veľa zdravia a spokojnosti. Všetkým zamestnancom, ale aj našim priaznivcom želám okrem zdravia aj úspechy v ich ďalšej práci. Bez týchto základných atribútov by sa nedalo napredovať v našom významnom poslaní, ktorým je záchrana ľudských životov.

Ďakujem za prejavenu dôveru.



Ing. Mongi MSOLLY, MBA
predseda predstavenstva
a generálny riaditeľ

2. Profil spoločnosti a zloženie orgánov

Národný ústav srdcových a cievnych chorôb, akciová spoločnosť (ďalej len NÚSCH, a.s.) bol založený Zakladateľskou listinou spísanou vo forme notárskej zápisnice N 260/2005, NZ 51642/2005, NCRIs 50967/2005 v znení jej dodatku zo dňa 5. 12. 2005 spísaného vo forme notárskej zápisnice N 310/2005, NZ 59772/2005, NCRIs 59282/2005 dňa 1. novembra 2005 transformáciou štátnej príspevkovej organizácie Slovenský ústav srdcových a cievnych chorôb podľa ustanovenia § 84 a nasl. zákona č. 578/2004 Z. z. o poskytovateľoch zdravotnej starostlivosti, zdravotníckych pracovníkoch, stavovských organizáciách v zdravotníctve a o zmene a doplnení niektorých zákonov, v znení neskorších predpisov.

Akciová spoločnosť vznikla 1. januára 2006 zápisom do obchodného registra Okresného súdu Bratislava 1. Slovenský ústav srdcových a cievnych chorôb v právnom postavení príspevkovej organizácie štátu zanikol dňom vzniku akciovej spoločnosti. Zakladateľom akciovej spoločnosti je štát, ktorý je jediným akcionárom so stopercentnou majetkovou účasťou na jej základnom imaní. Jediným akcionárom spoločnosti je jej zakladateľ – Ministerstvo zdravotníctva Slovenskej republiky, IČO: 00 165 365, konajúce prostredníctvom ministra zdravotníctva SR. Akcie sú vydané ako zaknihované cenné papiere znejúce na meno. Sú vedené v Centrálnom depozitári cenných papierov Slovenskej republiky. Táto evidencia nahrádza zoznam akcionárov podľa ustanovení § 156 ods. 8 Obchodného zákonníka. Akcie spoločnosti nie sú vydané na základe verejnej výzvy na upisovanie akcií a nie sú prijaté burzou na obchodovanie na trhu cenných papierov podľa osobitného právneho predpisu.

Na základe rozhodnutia Vlády SR zo dňa 11.6.2008 sa s účinnosťou od 1.1.2009 súčasťou Národného ústavu srdcových a cievnych chorôb, a.s. stalo Detské kardiocentrum SR. Skutkový a právny stav nástupníctva akciovej spoločnosti bol daný zánikom organizácie Detské kardiocentrum SR ku dňu 31.12.2008 (v zmysle rozhodnutia MZ SR číslo: 10684-4/2008-OP zo dňa 6.10.2008). Činnosť zrušenej štátnej príspevkovej organizácie DKC SR súvisiacu so zabezpečovaním a poskytovaním služieb zdravotnej starostlivosti v rozsahu podľa osobitného povolenia prebrala s účinnosťou od 1.1.2009 spoločnosť Národný ústav srdcových a cievnych chorôb, a.s..

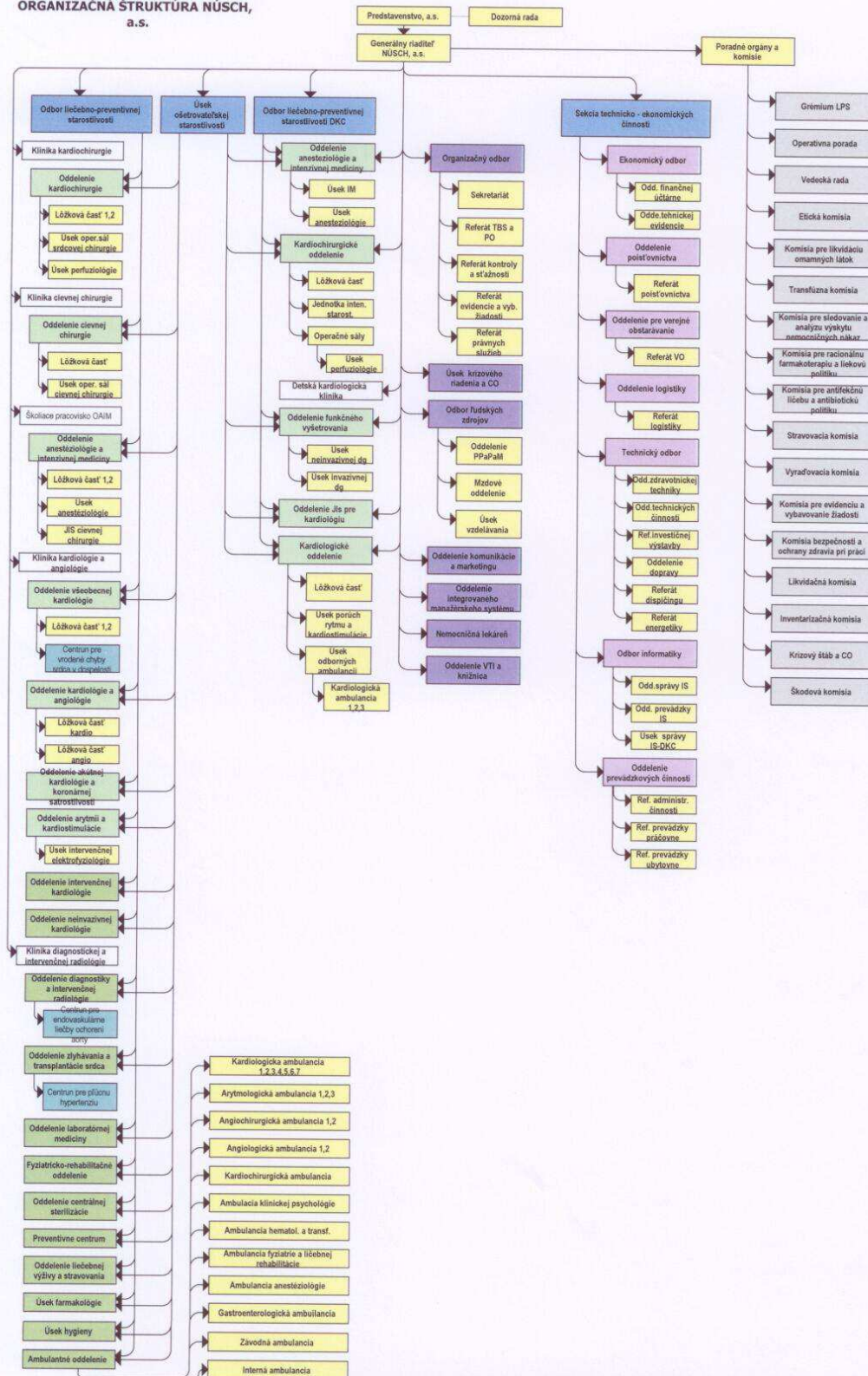
Štatutárnym orgánom akciovej spoločnosti je Predstavenstvo v nasledujúcom zložení:

Ing. Mongi Msolly, MBA – predseda	<i>Vznik funkcie 30.06.2010</i>
MUDr. Ivo Gašparovič, MPH - podpredseda	<i>Vznik funkcie:27.05.2009</i>
MUDr. Pavol Chňupa - člen	<i>Vznik funkcie:29.04.2010</i>
MUDr. Ivan Vulev, MPH, PhD. – člen	<i>Vznik funkcie:30.06.2010</i>
MUDr. Marián Hrebík, MPH - člen	<i>Vznik funkcie:27.05.2009</i>

V Dozornej rade akciovej spoločnosti pôsobia:

MUDr. Ingrid Olejárová, MPH - predsedníčka	<i>Vznik funkcie: 15.07.2010</i>
Prof. MUDr. Vasil' Hricák, PhD. - podpredseda	<i>Vznik funkcie: 04.04.2011</i>
PhDr. Mária Rajčoková - členka	<i>Vznik funkcie: 04.04.2011</i>
Ing. Aladár Kiss – člen	<i>Vznik funkcie: 04.04.2011</i>
MUDr. Ján Postulka, ml. - člen	<i>Vznik funkcie: 25.05.2010</i>
MUDr. Tomáš Dulka - člen	<i>Vznik funkcie: 01.01.2011</i>

ORGANIZAČNÁ ŠTRUKTÚRA NÚSCH, a.s.



3. Integrovaný manažérsky systém

Národný ústav srdcových a cievnych chorôb, a. s., ako prvý ústav v pôsobnosti MZ SR vybudoval a implementoval systém manažérstva kvality a HACCP, ktorý v auguste 2005 úspešne certifikovala renomovaná a akreditovaná certifikačná spoločnosť SGS (Société Générale de Surveillance) so sídlom v Ženeve. Výsledkom snaženia kolektívu zamestnancov NÚSCH, a.s., bolo získanie certifikátu kvality podľa normy STN EN ISO 9001:2000 pre oblasť predmetu činnosti: Poskytovanie ústavnej zdravotnej starostlivosti v špecializovaných odboroch kardiológia, kardiochirurgia, cievna chirurgia a s nimi súvisiace služby. Certifikát pre systém manažérstva kvality vydaný SGS pod akreditáciou belgickej akreditačnej spoločnosti BELCERT potvrdzuje, že ústav splnil prísne požiadavky na zabezpečenie kvality poskytovaných služieb podľa požiadaviek normy STN EN ISO 9001:2008.

V dňoch 29.5.2013 a 30.5.2013 úspešne prebehol :

- recertifikačný audit Systému environmentálneho manažérstva podľa normy ISO 14001:2004
- recertifikačný audit Systému manažérstva bezpečnosti a ochrany zdravia pri práci podľa OHSAS 18001:2007
- 2.dohľadný audit Systému riadenia kvality podľa normy ISO 9001:2008
- 2.dohľadný audit Systému HACCP podľa potravinového kódexu.

Ústav preukázal schopnosť plniť záväzky politiky integrovaného manažérskeho systému a audítorský tím potvrdil platnosť štyroch získaných certifikátov. Naším zámerom bolo vybudovať systém integrovaného manažérstva za účelom skvalitnenia systému riadenia spoločnosti, zvýšenia transparentnosti a efektívnosti procesov podieľajúcich sa na zdravotníckej starostlivosti a chode ústavu, štandardizovania ošetrovateľských a liečebných postupov ako základného predpokladu pre dosahovanie kvalitnej a efektívnej zdravotnej starostlivosti o pacientov, definovania právomocí a najmä zodpovednosti personálu za bezpečnosť a spokojnosť pacientov. Našou víziou je zaradiť sa medzi špičkové zdravotnícke zariadenia v stredoeurópskom kontexte. Naším záväzkom je neustále zlepšovanie integrovaného manažérskeho systému a skvalitňovanie poskytovaných zdravotníckych služieb v súlade s európskymi štandardmi.

Získané certifikáty :

1. Systém manažérstva kvality podľa normy ISO 9001:2008
2. Systém HACCP podľa zásad uvedených v §256 až §259 8. hlavy Potravinového kódexu SR
3. Systém environmentálneho manažérstva podľa normy ISO 14001:2004
4. Systém manažérstva bezpečnosti a ochrany zdravia pri práci podľa OHSAS 18001:2007



Certifikáty sú platné na 3 roky a v priebehu tohto obdobia musí ústav raz ročne preukázať, že zavedený integrovaný manažérsky systém je v súlade so všetkými požiadavkami noriem, je účinne zavedený a je schopný plniť ciele a politiku organizácie.

1. Úroveň spokojnosti pacienta – prieskum na pracovisku NÚSCH, a.s.

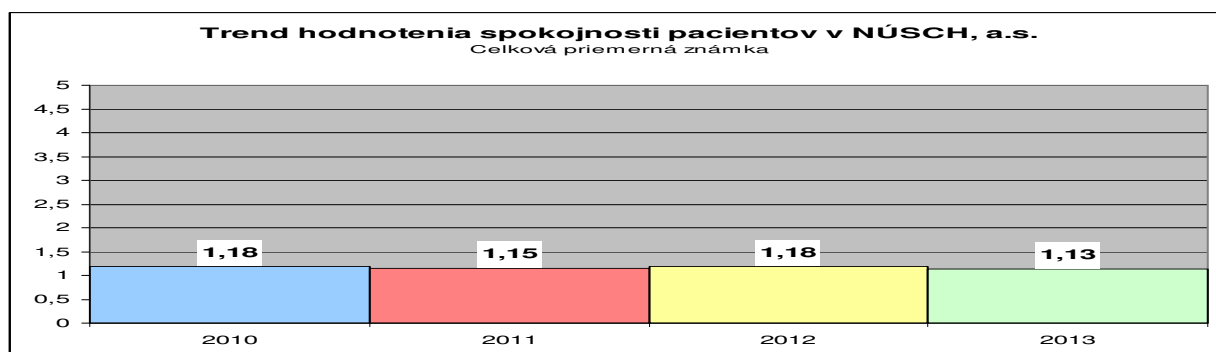
Pre vyhodnotenie úrovne spokojnosti pacienta bol použitý dotazníkový prieskum.

Hodnotiacia škála: 1 – výborné až 5 - zlé

Účasť pacientov na hodnotení v NÚSCH, a.s. bola v porovnaní s rokom 2012 vyššia.

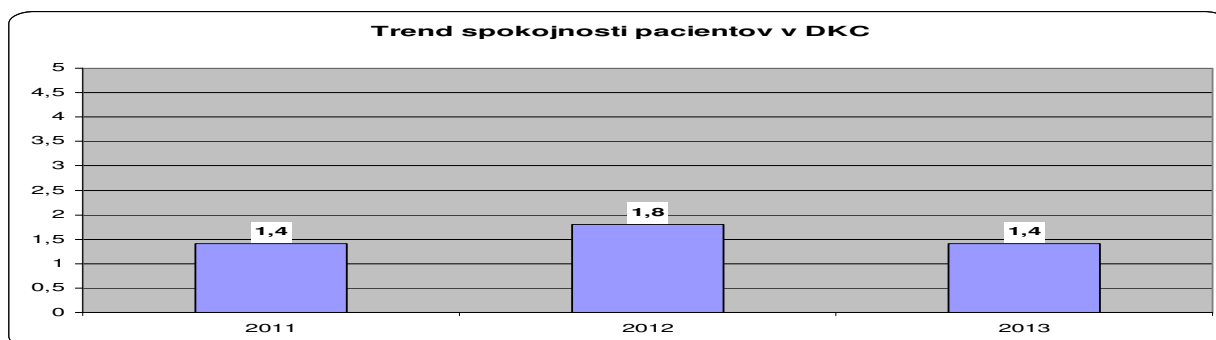


Spokojnosť hospitalizovaných pacientov v NÚSCH, a.s., sa v porovnaní s rokom 2012 zlepšila.



2. Úroveň spokojnosti pacienta – prieskum v DKC

Trend spokojnosti pacientov – zákonných zástupcov v DKC sa v porovnaní s rokom 2012 zlepšil .



Celkové hodnotenie spokojnosti pacientov – zákonných zástupcov v DKC stále považujeme za pozitívne, najmä ak vychádzame z hodnotiacej škály (1-výborné až 5- zlé).

4. Ľudské zdroje

K 31. decembru 2013 tvorilo ľudské zdroje v NÚSCH, a. s. **939** zamestnancov v nasledujúcej skladbe:

<i>Lekári</i>	167
<i>Farmaceuti</i>	4
<i>Sestry</i>	438
<i>Laboranti</i>	35
<i>Zdravotnícki asistenti</i>	115
<i>Iní zdravotnícki pracovníci</i>	9
<i>Technicko - hospodárski pracovníci</i>	84
<i>Robotnícke povolania</i>	87

Z uvedeného počtu zamestnancov bolo v riadiacich funkciách 56 vedúcich zamestnancov, čo je 5,96 % z celkového počtu zamestnancov.

V roku 2013 bolo prijatých do pracovného pomeru 71 zamestnancov a 50 zamestnancov pracovný pomer v NÚSCH, a. s. skončilo.

Počas roka 2013 bolo v NÚSCH, a. s. vypísaných 7 výberových konaní: 2 na miesta primárov oddelení, 4 na miesta lekárov a jedno na miesto referenta pre vzdelávanie.

Veková štruktúra v NÚSCH, a. s.

Najpočetnejšiu skupinu z hľadiska veku tvorili zamestnanci od 35 do 39 rokov, najmenej početnou bola skupina do 24 rokov a nad 65 rokov a viac. Najvyšší počet lekárov je vo veku 30 až 59 rokov.

Vek	muži	ženy	spolu
20 - 24	7	21	28
25 - 29	17	59	76
30 - 34	17	99	116
35 - 39	37	149	186
40 - 44	34	134	168
45 - 49	21	91	112
50 - 54	16	76	92
55 - 59	15	68	83
60 - 64	17	32	49
65 a viac	12	17	29
spolu	193	746	939

Kvalifikačná štruktúra zamestnancov NÚSCH, a. s. bola k 31. decembru 2013 nasledovná:

Stupeň vzdelania	Počet zamestnancov
<i>Vysokoškolské III. stupeň - CSc., PhD.</i>	50
<i>Vysokoškolské II. stupeň</i>	340
<i>Vysokoškolské I. stupeň</i>	79
<i>Vyššie odborné vzdelanie</i>	118
<i>Úplné stredné odborné</i>	259
<i>Stredné odborné</i>	108
<i>Základné</i>	35

Akad. titul	Počet
<i>Profesor</i>	7
<i>Docent</i>	7

V roku 2013 bola dosiahnutá priemerná mzda u zdravotníckych zamestnancov spoločnosti vo výške 1459,08 €, celkovo u všetkých zamestnancov 1384,87 €. Priemerná mzda podľa kategórií sa v minulom roku vyvíjala nasledovne:

<i>Lekári</i>	2549,71
<i>Farmaceuti</i>	1463,10
<i>Sestry</i>	1317,61
<i>Laboranti</i>	1412,26
<i>Asistenti</i>	1374,54
<i>Sanitári</i>	784,34
<i>Iní zdravotnícki pracovníci</i>	1312,02
<i>Technicko-hospodárski pracovníci</i>	1158,44
<i>Robotnícke povolania</i>	665,23

Diferencované odmeňovanie zamestnancov, ktorí sú v pracovnoprávnom vzťahu s NÚSCH, a. s., upravuje odmeňovanie a prístup k stanoveniu ceny práce podľa zákona č. 311/2001 Z. z. Zákonníka práce v znení neskorších predpisov v závislosti od dosahovaných hospodárskych výsledkov, náročnosti a kvality výkonu pracovných činností.

Hodnotenie zamestnancov:

Hodnotenie spôsobilosti zamestnancov je neoddeliteľnou súčasťou personálneho riadenia a je podkladom pre personálnu prácu v oblasti ľudských zdrojov v NÚSCH, a. s. v Bratislave. Systém hodnotenia spoluvytvára pozitívne podnikateľské prostredie vo vnútri spoločnosti, podporuje dosiahnutie splnenia jeho strategických cieľov. Základnými cieľmi tohto procesu sú:

- zvyšovanie výkonnosti zamestnancov
- optimálne využitie schopností a predpokladov zamestnancov ich správnym umiestnením
- finančné motivovanie a diferencovanie zamestnancov
- vytváranie zdravých medziľudských vzťahov na pracovisku

Vzdelávanie:

Plán vzdelávania je zameraný na prehlbovanie, zvyšovanie kvalifikácie a sústavné vzdelávanie zdravotníckych pracovníkov a pripravuje sa v zmysle § 154 odst. 3 Zákonníka práce. Sústavné vzdelávanie je charakterizované ako priebežné obnovenie a udržiavanie získanej odbornej spôsobilosti na výkon zdravotníckeho povolania v súlade s rozvojom príslušných odborov po celý čas výkonu príslušného zdravotníckeho povolania.

5. Výučbové základne

<i>Klinika kardiológie a angiológie</i>
--

<i>Prednosta: Prof. MUDr. Róbert Hatala, CSc. FESC, FACC</i>

Vykonáva pregraduálne a postgraduálne vzdelávanie v rámci špecializovaného odboru kardiológia a angiológia na LF SZU.

<i>Klinika cievnej chirurgie</i>

<i>Prednosta: Prof. MUDr. Vladimír Šefránek, CSc.</i>
--

Vykonáva pregraduálne a postgraduálne vzdelávanie študentov v rámci špecializovaného odboru angiochirurgia na LF SZU.

Výuku zabezpečuje na operačných sálach a na lôžkovej časti Oddelenia cievnej chirurgie.

<i>Klinika kardiochirurgie</i>

<i>Prednosta: MUDr. Michal Hulman, PhD.</i>
--

Vykonáva pregraduálne vzdelávanie študentov a postgraduálne vzdelávanie v rámci špecializovaného odboru kardiochirurgie na LF SZU.

Výuku zabezpečuje na operačných sálach a na lôžkovej časti Oddelenia srdcovej chirurgie.

<i>Klinika diagnostickej a intervenčnej rádiológie</i>

<i>Prednosta: MUDr. Ivan Vulev, PhD., MPH, FCIRSE</i>
--

Vykonáva pregraduálne vzdelávanie študentov a postgraduálne vzdelávanie v rámci špecializovaného odboru rádiológia na LF SZU.

<i>OAIM</i>

<i>Vedúca útvaru: MUDr. Ingrid Olejárová, MPH</i>
--

Školiace pracovisko SZU pre praktickú časť vysokoškolského vzdelávania v zdravotníckych povolaniach, špecializačné a ďalšie vzdelávanie zdravotníckych pracovníkov v akreditovaných študijných programoch SZU a jej fakúlt.

<i>Detská kardiologická klinika LFUK</i>

<i>Prednosta: Prof. MUDr. Jozef Mašura, CSc.</i>

Klinika detskej kardiológie LF UK zabezpečuje pregraduálnu a postgraduálnu výučbu, ktorá sa realizuje vo forme seminárov a praktických stáží.

Klinika detskej kardiológie získala akreditáciu MZ SR na postgraduálne vzdelávanie v špecializačnom odbore pediatriká kardiológia.

6. Liečebno – preventívna starostlivosť

Oddelenie všeobecnej kardiológie (OVK)

Primár	MUDr. Tibor Malacký
Vedúca sestra	Mgr. Marianna Stromková
Počet lekárov	9
Počet sestier	25
SZP	5
Iní pracovníci v zdravotníctve	1
Počet lôžok	56

Oddelenie všeobecnej kardiológie realizuje komplexnú diagnostiku, liečbu, prevenciu, posudkovú a konziliárnu činnosť pre pacientov so srdcovými a cievnyimi ochoreniami.

Oddelenie tvorí základnú lôžkovú diagnostickú jednotku ústavu.

V nadväznosti na iné oddelenia ústavu zabezpečuje konziliárnu službu i pre ostatné oddelenia NÚSCH, a. s., pripravuje pacientov na intervenčné a chirurgické riešenie.

Ukazovateľ	2012	2013	Porovnanie
Počet hospitalizácií	2583	2579	- 0,1 %
Počet pacientov preložených na OVK z iných oddelení ústavu	246	209	- 15 %
Počet pacientov preložených na OSCH	232	207	- 10,8 %

Oddelenie kardiológie a angiológie (OKaA)

Primár	MUDr. Juraj Maďarič, PhD., MPH
Vedúca sestra	Mgr. Silvia Bachratá
Počet lekárov	6
Počet sestier	18
Iní pracovníci v zdravotníctve	4
Počet lôžok	28

Oddelenie kardiológie a angiológie je špecializované lôžkové pracovisko so zameraním na liečebno-preventívnu starostlivosť o pacientov s ochoreniami cievneho systému a s ochoreniami srdca. Hlavnou náplňou práce OKaA je konzervatívna liečba a starostlivosť o pacienta na lôžku, neinvazívna diagnostika vaskulárnych ochorení a predovšetkým starostlivosť o pacientov indikovaných na intervenčné angiologické a kardiologické diagnostické a liečebné výkony. Jeho zložkou je Oddelenie intenzívnej angiológie (OIA) zamerané na intenzívnu angiologickú starostlivosť s potrebou intenzívneho monitoringu spojeného s invazívnou diagnostikou a intervenčnou liečbou cievnych ochorení.

Ukazovateľ	2012	2013	Porovnanie
Počet hospitalizácií OKaA celkovo	1356	1447	+ 7%
Počet hospitalizácií OIA	668	783	+ 17 %
Príjmová ambulancia OIA – počet vyšetrených pacientov	2012	2287	+ 14 %

Oddelenie akútnej kardiológie – koronárnej starostlivosti (OAK-KS)

Primár	Prof. MUDr. Vasiľ Hricák, PhD., MFSC., FESC.
Vedúca sestra	<i>Mgr. Iveta Mikušová</i>
Počet lekárov	4
Počet sestier	18
Iní pracovníci v zdravotníctve	6
Počet lôžok	12

Na Oddelení akútnej kardiológie - koronárnej starostlivosti ako terciárnom centre sa poskytuje akútna kardiologická starostlivosť.

Ukazovateľ	2012	2013	Porovnanie
Počet hospitalizovaných pacientov	977	991	+ 1,4 %
Akútny infarkt myokardu (STEMI)	410	444	+ 8,3 %
Akútny koronárny syndróm (NSTEMI+NAP)	391	423	+ 8,2 %
Infekčná endokarditída	26	20	- 23 %
Chlopne	60	51	- 15 %
Plúcna embólia	5	2	- 60%
Ostatné (karotídy, aneurizmy, a pod.)	54	50	- 7,4 %

Rok 2013 predstavuje nárast akútnych koronárnych syndrémov o 66 (8,23%) pacientov v porovnaní s rokom 2012.

Oddelenie arytmií a kardiostimulácie (OAKS)

Primár	prof. MUDr. Róbert Hatala, CSc., FESC, FACC
Vedúca sestra	<i>Mgr. Tatiana Jantoláková</i>
Počet lekárov	8,6
Počet sestier	22
SZP	8
Iní pracovníci v zdravotníctve	2
Počet lôžok	16
Počet oper. / intervenčných sál	2,6

Oddelenie arytmií a kardiostimulácie rieši komplexnú neinvazívnu a invazívnu diagnostiku porúch srdcového rytmu u dospelých a detí. Ako jediné centrum v SR realizuje úplné spektrum v súčasnosti celosvetovo dostupnej farmakologickej a intervenčnej liečby arytmií.

Ukazovateľ	2012	2013	Porovnanie
Hospitalizácie	1536	1452	- 5,5 %
Operačné a invazívne dg. výkony spolu	1920	1946	+ 1,4 %
Implantácie kardiostimulátorov	536	536	-
Implantácie resynchronizačných kardiostimulačných systémov	126	138	+ 9,5 %
Implantácie ICD	294	310	+ 5 %
Extrakcie kardiostimulačných systémov	106	80	- 25 %
Katétrové ablácie	346	379	+ 10 %

Pracovisko je medzinárodné certifikované školiace centrum pre implantácie kardiostimulátorov a katétrové ablácie. V roku 2013 pracovisko vyškoloilo 11 zahraničných lekárov.

Oddelenie intervenčnej kardiológie (OIK)

Primár	MUDr. Viliam Fridrich, PhD.
Vedúca sestra	<i>Mgr. Barczy Sabolcs</i>
Počet lekárov	7
Počet sestier	14
Iní pracovníci v zdravotníctve	2
Počet intervenčných sál	2,4

Oddelenie intervenčnej kardiológie NÚSCH, a. s. vykonáva široké spektrum perkutánných diagnostických a terapeutických katetrizácií srdca, koronárnych artérií a veľkých ciev (od pravostrannej katetrizácie, cez ľavostrannú katetrizáciu až po terapeutické výkony na koronárnych artériách, chlopniach a pri vrodených srdcových chorobách).

Porovnanie profilujúcich výkonov 2012/2013

Ukazovateľ	2012	2013	Porovnanie
<i>Počet vyšetrených pacientov</i>	4241	4295	+ 1,3 %
<i>Koronarografie</i>	2860	2731	- 4,5 %
<i>Perkutánná koronárna intervencia</i>	1066	1056	- 0,9 %
<i>Priama PKI u STEMI</i>	359	378	+ 5,3 %
<i>Počet implantovaných stentov</i>	1325	1284	- 3,1 %
<i>Z toho DES</i>	700 (52,8%)	758 (59%)	+ 8,3 %
<i>PTMV</i>	15	9	- 40 %
<i>Uzáver DPS a PFO</i>	51	51	-
<i>PTSMA</i>	4	2	- 50 %
<i>Perkutánná implantácia aortálnej bioprotézy - TAVI-TF</i>	20	19	- 5 %

Oddelenie neinvazívnej kardiológie (ONK)

Primár	MUDr. Pavol Chňupa
Vedúca sestra	<i>Anna Michlerová</i>
Počet lekárov	4
Počet sestier	13

Oddelenie neinvazívnej kardiológie zabezpečuje komplexnú neinvazívnu kardiologickú diagnostiku pre všetkých pacientov hospitalizovaných v NÚSCH, a. s. vrátane perioperačných transezofageálnych echokardiografických vyšetrení na operačných sálach a periprocedurálnych transezofageálnych vyšetrení na katetrizačných sálach. Tiež zabezpečuje neinvazívnu diagnostiku pacientov vyšetovaných v ambulanciách NÚSCH, a. s. i konziliárne vyšetrenia pre pracoviská z celého Slovenska.

Spektrum vyšetrení ONK zahŕňa prakticky celú škálu vyšetrení využívaných v modernej neinvazívnej kardiológii, vrátane 3-D transtorakálnej i transezofageálnej echokardiografie.

Metodika	2012	2013	Porovnanie
ECHO-kg	17 246	18 807	+ 9 %
TEE	806	1 027	+ 27 %
Kontrastné ECHO	56	59	+ 5 %
Dobut. ECHO	18	15	- 17 %
Záťaž. ECHO	8	1	- 88 %
Spirometria	1 317	1 476	+ 12 %
Walking test	149	181	+ 21 %
Spiro-ergo	15	18	+ 20 %
Holter Ekg	1 926	2 175	+ 13 %
Holter TK	759	741	- 2 %
Ergometria	1 618	1 656	+ 2 %
SONO cievneho systému	8 949	9 494	+ 6 %
Head-up-tilt	67	67	0 %
Treadmill	57	25	- 56 %
VKG	13	14	+ 8 %
NKP	15	17	+ 13 %
SPOLU	33 019	35 773	-

Oddelenie srdcovej chirurgie (OSCH)

Primár	MUDr. Michal Hulman, PhD.
Vedúca sestra	Mgr. Beáta Vernerová Mgr. Monika Zibrínová
Počet lekárov	23
Počet sestier	47
SZP	12
Iní pracovníci v zdravotníctve	3
Počet lôžok	56
Počet operačných sál	4

Ukazovateľ	2012	2013	Porovnanie
Počet hospitalizovaných pacientov	1172	1296	+ 10,5 %
Počet kardiochirurgických výkonov spolu	1139	1224	+ 7,4 %
Počet operácií v ECC	1045	1112	+ 6,4 %
Počet použitých chlopní	421	428	+ 1,6 %
Aneurizmy hrudnej aorty	73	93	+ 27,3 %
HTx	19	13	- 31 %
Počet operácií bez ECC	84	97	+ 15,4 %

Oddelenie kardiochirurgie je najväčším kardiochirurgickým pracoviskom na Slovensku. V súlade s najnovšími svetovými trendmi poskytuje komplexnú kardiochirurgickú starostlivosť o dospelých pacientov so získanými a vrodenými chybami srdca. Súčasne zabezpečuje pregraduálne a postgraduálne vzdelávanie v akreditovanom študijnom odbore kardiochirurgia.

Oddelenie cievnej chirurgie (OCCH)

Primár	MUDr. Ján Tomka, PhD.
Vedúca sestra	Mgr. Barbora Kovariková
Počet lekárov	10
Počet sestier	18
SZP	6
Iní pracovníci v zdravotníctve	1
Počet lôžok	28
Počet operačných sál	2

Náplňou činnosti Oddelenia cievnej chirurgie sú cievne rekonštrukčné výkony pri arteriálnych a venózných ochoreniach, konziliárna činnosť v rámci všetkých pracovísk v Slovenskej republike.

Ukazovateľ	2012	2013	Porovnanie
<i>Počet hospitalizácií</i>	1468	1496	+ 1,9 %
<i>Počet operačných výkonov spolu</i>	1196	1423	+ 19 %

Oddelenie zlyhávania a transplantácie srdca (OzaT)

Primár	doc. MUDr. Eva Goncalvesová, CSc., FESC
Vedúca sestra	PhDr. Gabriela Šuttová
Počet lekárov	4
Počet sestier	11
SZP	3
Iní pracovníci v zdravotníctve	1
Počet lôžok	14

Oddelenie zlyhávania a transplantácie srdca plní tri základné okruhy úloh:

- komplexná starostlivosť o pacientov s pokročilým srdcovým zlyhávaním a pacientov s podpornými obehovými systémami, ktorí sú potenciálni kandidáti HTx,
- výber a starostlivosť o kandidátov transplantácie srdca,
- dlhodobá kontinuálna multidisciplinárna starostlivosť o pacientov po transplantácii srdca,
- diagnostická a liečebná starostlivosť o pacientov s pľúcnou artériovou hypertenziou.

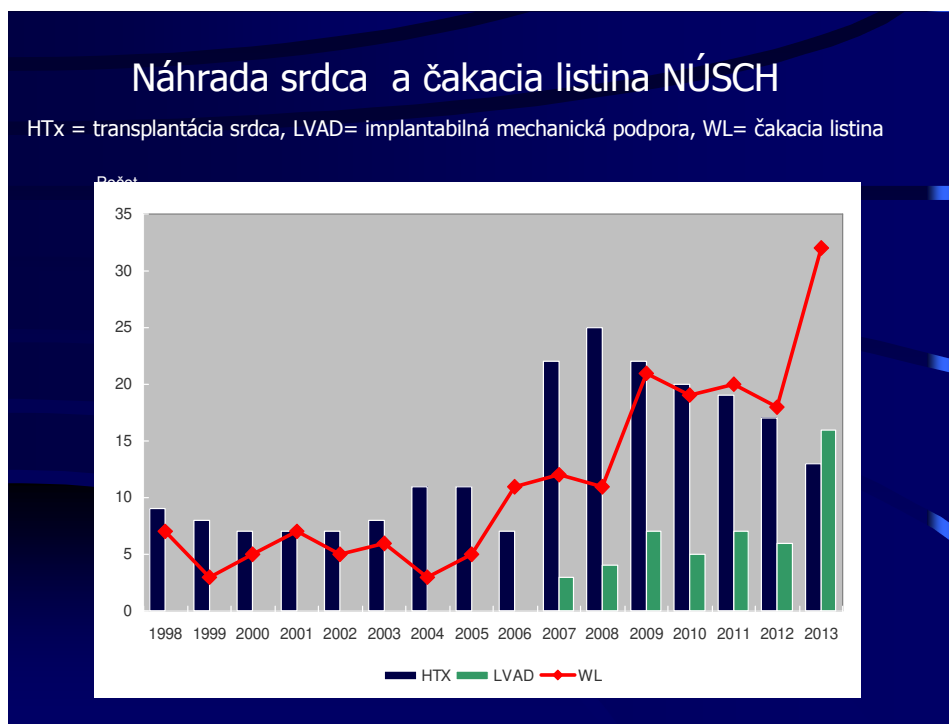
Výnimočné postavenie OZaT je v tom, že je jediným pracoviskom v SR, ktoré garantuje Program transplantácie srdca a rieši tieto úlohy. V decembri 2011 bolo pri OZaT rozhodnutím Ministerstva zdravotníctva SR zriadené Centrum pre pľúcnu artériovú hypertenziu.

Ukazovateľ	2012	2013	Porovnanie
<i>Počet transplantácií</i>	19	13	- 31 %
<i>Implantácie LVAD</i>	7	15	+ 114 %
<i>Počet hospitalizácií</i>	765	763	0 %

Transplantačný program

K 31. decembru 2013 bolo v NÚSCH, a. s. od otvorenia programu v roku 1998 realizovaných 215 transplantácií srdca (HTx). Celkovo bolo v starostlivosti OZaT 276 pacientov. Z nich k 31. decembru 2013 žije 183. K tomuto dátumu bolo na čakacej listine 32 pacientov.

Počas roka 2013 bolo nahlásených 26 potencionálnych darcov (v roku 2012 ich bolo 35). Jednoročné prežívanie príjemcov je 86%, päťročné 71%.



Program pľúcnej artériovej hypertenzie

Program obsahuje diagnostiku a dlhodobú kontinuálnu hospitalizačnú aj ambulatnú starostlivosť o pacientov s PAH (pľúcna artériová hypertenzia), vrátane zabezpečenia preskripcie špecifickej liečby. Od otvorenia programu PAH, absolvovalo pravostrannú katetrizáciu pre podozrenie na toto ochorenie 89 pacientov.

Program mechanických implantabilných podpôr ľavej komory

V starostlivosti OZaT bolo k 31. decembru 2013 52 pacientov s LVAD, ktoré boli implantované ako premostenie k transplantácii srdca (45 Heartmate II, 3 Circulite, 4 HeartWare). Štyridsiatimi boli operovaní v NÚSCH, a. s., jeden vo VÚSCH, jeden v IKEM Praha a dvaja v AKH Viedeň. Desiatim zomreli do 30 dní po operácii, štyria 30 až 90 dní od operácie, traja do 90 dní. Transplantáciu srdca podstúpilo 20 pacientov, na čakacej listine ich je v súčasnosti 15. Pacienti s LVAD sú v domácej liečbe. Ambulantnú starostlivosť zabezpečuje OZaT.

Program myokarditíd a vzácnych kardiomyopatií

Novou oblasťou diagnostiky a liečby, ktorú začalo OZaT rozvíjať je oblasť diagnostiky vírusových myokarditíd a lyzozómových kardiomyopatií. V spolupráci s pracoviskom v ČR je k dispozícii molekulárna diagnostika prítomnosti vírusovej DNA/RNA v tkanive myokardu.

Endomyokardiálnu biopsiu OZaT realizovalo u 42 pacientoch s podozrením na myokarditídu. U jedného pacienta bola zistená amyloidóza, u 8 pacientov myokarditída. Oddelenie zaviedlo screeningové vyšetrenie na prítomnosť Fabryho choroby suchou kvapkou. Celkovo vyšetřilo 38 pacientov a zistilo 8 nových prípadov tohto vzácneho dedičného ochorenia v 4 rodinách. Do roku 2012 boli na Slovensku identifikovaní len 3 pacienti s týmto ochorením.

Oddelenie anesteziológie a intenzívnej medicíny (OAIM)

Primár	MUDr. Ingrid Olejárová, MPH
Vedúca sestra	Mgr. Alžbeta Feketeová
Počet lekárov	16
Počet sestier	92
Iní pracovníci v zdravotníctve	24
Počet lôžok	28 + 4 lôžka pre cievnu JIS

Oddelenie je referenčným pracoviskom v svojom odbore pre slovenské kardiocentrá. OAIM ročne hospitalizuje nad 2000 pacientov na 28 lôžkach. Priemerná ošetrovacia doba je 3.5 dňa. Hlavnou náplňou práce oddelenia je komplexná perioperačná starostlivosť o pacientov podrobujúcim sa kardiochirurgickým a angiochirurgickým výkonom a diagnostickým a intervenčným procedúram v angiológii, akútnej kardiológii a arytmiológii. OAIM zabezpečuje kardiopulmonálnu resuscitáciu v rámci ústavu a následnú komplexnú poresuscitáčnú liečbu ako aj školenia lekárov a sestier ústavu v problematike intenzívnej starostlivosti v kardiovaskulárnej chirurgii a v základoch kardiopulmonálnej resuscitácie.

Ukazovateľ	2012	2013	Porovnanie
Anestézia celkom	2701	2995	+ 10,9 %
- anestézia celkom u kardiochirurg. pac.	1587	1765	+ 11 %
- anestézia celkom u cievnych pac.	1114	1230	+ 10,4 %
- anestézia na Rtg sálach	144	162	+ 12,5 %

Počet hospitalizácií :

Ukazovateľ	2012	2013	Porovnanie
Celkový počet pac. liečených na OAIM	1960	2137	+ 9 %
pacienti po transplantácii srdca	19	13	- 31,5 %
pacienti po operácií srdca a veľkých ciev	1154	1282	+ 11 %
pacienti po operácií ciev	549	535	- 2,5 %
pacienti s inými ochoreniami	238	307	+ 30 %

Oddelenie diagnostickej a intervenčnej rádiológie (ODIR)

Primár	MUDr. Ivan Vulev , PhD., MPH, FCIRSE
Vedúca sestra	Štefan Chudáčik
Počet lekárov	7
Počet sestier	8
Počet RTG laborantov	8
Iní pracovníci v zdravotníctve	4

Oddelenie diagnostickej a intervenčnej rádiológie je lídrom v kardiovaskulárnej a intervenčnej rádiológii na Slovensku. Hlavnou náplňou ODIR je okrem základných skiaskopicko-skiagrafických rtg vyšetření vykonávanie periférnych vaskulárnych intervencií, endovaskulárnej liečby a neinvazívnej vaskulárnej diagnostiky na báze ultrazvuku. Veľmi

dôležitou súčasťou portfólia diagnostických modalít na ODIR sa stáva CT diagnostika, kde sa vďaka unikátnej technológii CT prístroja 4. generácie otvárajú nové možnosti kardiovaskulárneho zobrazovania na báze CT na Slovensku.

Ukazovateľ	2012	2013	Porovnanie
Počet periférnych vaskulárnych intervencií spolu	3910	4120	+ 5,4 %
Počet implantácií stentgraftov	283	363	+ 28,3 %
Počet implantovaných stentov	1702	1801	+ 5,8 %
Perkutánne angioplastiky	1368	1380	- 0,9 %
Karotický stenting	278	299	+ 7,5 %
Počet farmakomechanických trombektómii	118	142	+ 20,3 %

V porovnaní s rokom 2012 došlo v roku 2013 k miernemu nárastu celkového počtu periférnych vaskulárnych intervencií, predovšetkým pokiaľ ide o embolizačné výkony (najmä zásluhou intrakraniálnych embolizácií), perkutánny aortálny endografting a končatinové intervencie pri akútnej a subakútnej končatinovej ischémii alebo tromboze (farmakomechanická trombektómia).

Toto potvrdzuje správny trend, ktorým sa oddelenie a klinika uberá v posledných rokoch a zameriava sa na najsofistikovanejšie a najnáročnejšie výkony, ktoré iné pracoviská mimo KDIR NÚSCH, a. s. na Slovensku nevykonávajú vôbec, resp. vykonávajú len niektoré a sporadicky.

Ambulantné Oddelenie (OA)

Primár	MUDr. Ivana. Šoošová, PhD., FESC
Vedúca sestra	<i>PhDr. Mária Rajčoková</i>
Počet lekárov	6
Počet sestier	20
Sanitári	1

Ukazovateľ	2012	2013	Porovnanie
Počet vyšetrení	48 332	60 021	+ 24,2 %

Dlhodobým a prioritným cieľom Ambulantného oddelenia NÚSCH, a. s. je poskytovanie kvalitnej odbornej zdravotnej starostlivosti a konziliárnych služieb na ambulantnej úrovni, ktorých rozsah je určovaný závažnosťou postihnutia kardiovaskulárneho systému u jednotlivých pacientov, ako aj požiadavkami odosielajúcich lekárov špecialistov, predovšetkým kardiológov, internistov, angiológov, chirurgov a neurológov.

AO kooperuje so všetkými ostatnými oddeleniami a klinikami NÚSCH, a. s., čo je nevyhnutným predpokladom zabezpečenia komplexného riešenia celého spektra ochorení srdca a ciev.

Oddelenie tvorí 21 ambulancií:

Oddelenie laboratórnej medicíny (OLM)

I. OLM – Pracovisko hematológie a transfuziológie (OLM-PHT)

Primár	MUDr. Katarína Daňová, PhD.
Vedúca laborantka pracoviska hematológie a transfuziológie	Mgr. Ildikó Holická
Počet lekárov	1 + 1 (RNDr.)
Počet zdravot. laborantov	11
Iní pracovníci v zdravotníctve	1

Na Pracovisku hematológie a transfuziológie sa vyšetrujú základné a špeciálne hematologické, hemostazeologické a imunohematologické vyšetrenia.

Pracovisko hematológie a transfuziológie má časť :

- klinickú – hematologickú ambulanciu,
- laboratórnu, ktorá zahŕňa úseky : morfologický, imunohematologický, hemostazeologický, krvnú banku.

Počty a druhy vyšetrení za rok 2013

V hematologickej ambulancii bolo vyšetrených 1394 pacientov.

Krvná banka

Ukazovateľ	2012	2013	Porovnanie
<i>Nákup krvných prípravkov</i>	6 677 T.U.	7 066 T. U.	+ 5,8 %
<i>Spotreba</i>	6 569 T.U.	6 915 T. U.	+ 5,3 %

V roku 2013 sme rozšírili ponuku vyšetrení o vyšetrenie koncentrácie rivaroxabanu v plazme.

Úspešnosť externej kontroly kvality SEKK/2013:

Hemokoagulácia nad 80% - dosiahnutá úspešnosť 96%.
Imunohematológia nad 90% - dosiahnutá úspešnosť 100%.
Krvný obraz nad 95% - dosiahnutá úspešnosť 100%.

II. OLM – Pracovisko klinickej biochémie (OLM-PKB)

Primár	MUDr. Katarína Daňová, PhD.
Vedúca laborantka pracoviska klinickej biochémie	Magdaléna Záhorská
Počet lekárov	1 + 2 chemické inžinierky
Počet zdravot. laborantov	11
Iní pracovníci v zdravotníctve	1

Náplňou práce OLM-PKB je stanovovať základné a špeciálne biochemické, imunochemické parametre poskytujúce informácie potrebné pre určenie diagnózy, monitorovanie stavu a liečby pacientov s kardiovaskulárnymi ochoreniami. Okrem centrálného laboratória má aj laboratórium na operačnom trakte, nevyhnutné pri operáciách v umelom krvnom obehu. OLM-PKB pozostáva z dvoch základných úsekov:

- úsek rutínnej analýzy a kontroly
- úsek špeciálnych metód

Ukazovateľ	2012	2013	Porovnanie
Základné a špeciálne biochemické vyšetrenia :	139 313	145 766	+ 4,6 %
Základné a špeciálne statimové biochemické vyšetrenia :	325 065	340 120	+ 4,6 %
Vyšetrenia pre internú kontrolu a pomocné analýzy :	207 746	200 032	- 0,4 %
Celkový počet vyšetrení :	672 124	685 918	+ 2,1 %
Celkový počet vyšetrení (bez internej kontroly) :	598 557	614 376	+ 2,6 %

Úspešnosť externej kontroly kvality SEKK/2013:

Analyty krvného séra nad 80% - dosiahnutá úspešnosť 100%.

Analyty moču nad 80% - dosiahnutá úspešnosť 95%.

ABR nad 90% - dosiahnutý výsledok 100%.

Rizikové faktory aterosklerózy nad 80% - dosiahnutá úspešnosť 100%.

Fyziatrisko – rehabilitačné oddelenie (FRO)

Primárka	MUDr. Ing. Katarína Sládeková
Vedúca sestra	PhDr. Katarína Melicherčíková
Počet lekárov	1
Počet fyzioterapeutov	8
SZP	1

Náplňou Fyziatrisko - rehabilitačného oddelenia je liečebná a preventívna rehabilitácia u pacientov hospitalizovaných v NÚSCH, a. s., rehabilitácia u ambulantných pacientov s ochorením srdcovo-cievneho systému a myoskeletálneho systému s prvkami preventívno-liečebnej rehabilitácie a metodikami myoskeletálnej medicíny.

Ukazovateľ	2012	2013	Porovnanie
Počet nových pacientov hospitalizovaných	1883	1972	+ 4,7 %
Počet nových ambulantných pacientov	471	455	- 3,4 %
Počet inštruktáží pacienta v predoperačnej príprave	883	753	- 14,7 %

V roku 2013 FRO zaznamenalo mierny nárast počtu rehabilitovaných hospitalizovaných pacientov. Zintenzívnilo fyzikálnu liečbu u hospitalizovaných pacientov v zmysle analgetickej terapie a na zvýšenie svalovej sily. V rámci predoperačnej prípravy pacienta poskytlo inštrukcie o liečebnej RHB a precvičenie základu respiračnej fyzioterapie 753 pacientom.

Nemocničná lekáreň

Vedúca nemocničnej lekárne	RNDr. Katarína Machajová
Vedúca laborantka	Mgr. Kandrová Zemanová
Počet farmaceutov	5
Počet farm. laborantov	12
Počet sanitárov	2
Iní pracovníci v zdravotníctve	1
Počet techn. hosp. pracovníkov	2

Oddelenia :

- klinická farmácia
- príprava liekov
- kontrola liekov
- zdravotnícke potreby
- manažment ekonomiky

Nemocničná lekáreň poskytuje lekárenskú starostlivosť klinikám, oddeleniam a odborným ambulanciám ústavu.

Pracovisko Detské kardiocentrum

Kardiologické oddelenie (KO)

Primár	MUDr. Marián Hrebík, MPH
Vedúca sestra	Mgr. Alexandra Fádliková
Počet lekárov	7
Počet sestier	12
SZP	3
Iní pracovníci v zdravotníctve	2
Počet lôžok	11

Kardiologické oddelenie poskytuje komplexnú starostlivosť o detských pacientov od novorodeneckého veku až po mladých dospelých s vrodenými alebo získanými kardiovaskulárnymi ochoreniami so zameraním na ich kompletnú diagnostiku, liečbu, prevenciu, posudkovú činnosť a selekciu pre intervenčné a chirurgické výkony. Zaisťuje konziliárne vyšetrenia a hospitalizácie u detí s kardiovaskulárnymi chorobami pre celé Slovensko. V nadväznosti na iné oddelenia NÚSCH, a. s. zabezpečuje konziliárnu službu i pre ostatné oddelenia DKC a DFNSP. Pripravuje pacientov na intervenčné a chirurgické riešenia.

Ukazovateľ	2012	2013	Porovnanie
Počet hospitalizácií	724	750	+ 3,6 %
Priemerný ošetrovací čas	4,0	3,9	- 2,5 %

JIS Kardiologického oddelenia (JIS KO)

Primár	MUDr. Pavol Kunovský, CSc., MBA
Vedúca sestra	Mgr. Jana Klausmannová
Počet lekárov	2
Počet sestier	9
SZP	2
Počet lôžok	5

Náplňou JIS KO je poskytovanie intenzívnej a intermediárnej starostlivosti novorodencom a deťom s vrodenými alebo získanými chorobami srdca, ktorí vyžadujú monitoring vitálnych funkcií a intenzívne sledovanie a liečenie ale nevyžaduje použitie umelej pľúcnej ventilácie.

Ukazovateľ	2012	2013	Porovnanie
Počet hospitalizácií	94	91	- 3,2 %

Kardiologické ambulancie (KA)

Vedúci oddelenia	MUDr. Viera Vršanská, CSc.
Vedúca sestra	Monika Krivošíková
Počet lekárov	3
Počet sestier	4
Počet ambulancií	3

Kardiologické ambulancie poskytujú komplexnú ambulatnú diagnostickú a terapeutickú starostlivosť o detských pacientov od novorodeneckého veku až po mladých dospelých s vrodenými a získanými kardiovaskulárnymi ochoreniami a poruchami rytmu. Zaisťujú konziliárne vyšetrenia u detí s kardiovaskulárnymi chorobami pre celé Slovensko. V nadväznosti na iné oddelenia NÚSCH, a. s. zabezpečujú konziliárnu službu i pre ostatné oddelenia DKC a DFNSP.

Ukazovateľ	2012	2013	Porovnanie
Počet vyšetrení	8659	8676	+ 0,2 %
Počet echo vyšetrení	4992	5233	+ 4,8 %

V rámci kardiologických ambulancií je zastúpená Ambulancia pre hypertenziu, Ambulancia pre arytmiu a kardiostimuláciu, Ambulancia pre pľúcnu hypertenziu, Ambulancia pre preventívnu kardiológiu a pre detských športovcov.

Kardiochirurgické oddelenie (KCHO)

Primár	MUDr. Matej Nosál, PhD
Vedúca sestra	Mgr. Regina Purgiňová
Počet lekárov	7
Počet sestier	27
SZP	6
Iní pracovníci v zdravotníctve	1
Počet lôžok	12
Počet operačných sál	1

Kardiochirurgické oddelenie poskytuje komplexnú operačnú a pooperačnú starostlivosť o detských pacientov od novorodeneckého veku až po mladých dospelých s prevažne vrodenými ale aj získanými kardiovaskulárnymi ochoreniami pre celé Slovensko.

Ukazovateľ	2012	2013	Porovnanie
Počet hospitalizovaných pacientov	270	263	- 2,6 %
Počet kardiochirurgických výkonov spolu	310	318	+ 2,6 %
Počet operácií v ECC	234	224	- 4,3 %
Počet operácií bez ECC	76	90	+ 18,4%
Počet operácií ECMO	1	5	+ 400 %

Oddelenie anesteziológie a intenzívnej medicíny (OAIM)

Primár	doc. MUDr. Ľubica Kováčiková, PhD.
Vedúca sestra	<i>Mgr. Miroslava Hargašová</i>
Počet lekárov	9
Počet sestier	42
SZP	10
Iní pracovníci v zdravotníctve	2
Počet lôžok	8

Oddelenie anesteziológie a intenzívnej medicíny zabezpečovalo:

- podávanie všetkých druhov anestézií pacientom DKC pri kardiochirurgických diagnostických a intervenčných výkonoch aj pri iných výkonoch v rámci DFNSP a iných pracovišť
- konziliá pri podávaní celkovej anestézie u pacientov s ochorením srdca mimo DKC,
- analgosedáciu pacientom hospitalizovaným alebo ošetrovaným v DKC
- intenzívnu starostlivosť pacientom po kardiochirurgických výkonoch a kriticky chorým pacientom (novorodencom s kritickou chybou srdca, pacientom po kardiopulmonálnej resuscitácii, pri akútnej dekompenzácii základného ochorenia a kritických získaných ochoreniach srdca)
- kardiopulmocerebrálnu resuscitáciu v rámci DKC
- konzultačnú činnosť v oblasti intenzívnej starostlivosti pre iné oddelenia DKC, pre DFNSP a iné nemocnice v rámci Slovenska

Ukazovateľ	2012	2013	Porovnanie
<i>Celkový počet hospitalizácií na OAIM</i>	333	321	- 3,6 %
<i>Anestézia celkom</i>	736	763	+ 4 %
<i>- potencovaná anestézia</i>	327	338	+ 3 %
<i>- intravenózna anestézia</i>	76	63	- 17 %
<i>- inhalačná anestézia</i>	15	20	+ 33 %
<i>- kombinovaná anestézia</i>	289	289	+ 2 %
<i>- lokálna anestézia</i>	7	10	+ 43 %
<i>- analgosedácia.</i>	11	21	+ 91 %
<i>- "stand by"</i>	16	22	+ 38 %

Oddelenie arytmií a kardiostimulácie (OAK)

Vedúci oddelenia	MUDr. Viera Illíková
Vedúca sestra	<i>Darina Matuščinová</i>
Počet lekárov	2
Počet sestier	2
Počet lôžok	4

Oddelenie arytmií a kardiostimulácie poskytuje komplexnú starostlivosť o deti s poruchami rytmu v rámci DKC a konziliárne služby pre DFNSP a rajónnych kardiológov v rámci celého Slovenska. Zaoberá sa diagnostikou a liečbou porúch srdcového rytmu u detí vo všetkých vekových skupinách, od fetálneho obdobia až do 20 rokov veku, u detí postihnutých vrodenou chybou srdca, aj u detí so štruktúrne zdravým srdcom. Oddelenie poskytuje pacientom s poruchami rytmu kompletnú diagnostiku a liečbu medikamentóznou, chirurgickú alebo katetrizačnú (RF ablácie).

Ukazovateľ	2012	2013	Porovnanie
Počet hospitalizácií	156	159	+ 1,9 %
Priemerný ošetrovací čas	4,1	5	+ 21,9 %

Oddelenie funkčného vyšetrovania (OFV)

Primár	prof. MUDr. Jozef Mašura, CSc.
Vedúca sestra	Mgr. Jana Kl'usková
Počet lekárov	9
Počet sestier	7
Iní pracovníci v zdravotníctve	1

Oddelenie funkčného vyšetrovania je samostatnou pracovnou jednotkou v rámci SValZ, delí sa na tri časti:

- neinvazívna časť
- invazívna časť
- pneumologická časť

Neinvazívna a pneumologická časť vykonáva vyšetrenia kardiorespiračného ústrojenstva pre pacientov DKC, hospitalizovaných aj ambulantných, s vrodenými alebo získanými ochoreniami srdca a pľúc. Tiež vykonáva vyšetrenia pacientov z iných nemocničných zariadení. Poskytuje zdravotnú starostlivosť pacientom od prenatálneho obdobia až po dospelosť.

Invazívna časť vykonáva diagnostické a intervenčné výkony u pacientov s vrodenými a získanými ochoreniami srdca a pľúc.

Neinvazívna časť:

Ukazovateľ	2012	2013	Porovnanie
Počet vyšetrení:	7218	7496	+ 4 %
EKG	1645	1699	+ 3,3 %
Ergometrické vyšetrenia	220	230	+ 4,5 %
Tlakový holter	181	152	- 16 %
Echokardiografické vyšetrenia	4680	4806	+ 2,7 %

Invazívna časť:

Ukazovateľ	2012	2013	Porovnanie
Počet vyšetrení celkom:	311	321	+ 3,2 %
diagnostické	98	96	- 2,1 %
intervenčné	186	196	+ 5,4 %
arytmologické	27	30	+ 11,1 %

Pneumologická časť:

Ukazovateľ	2012	2013	Porovnanie
Počet vyšetrení	1427	1365	- 4,3 %

7. Vysokošpecializované metodiky

Pracovisko	metodiky
Oddelenie intervenčnej kardiológie	Intravaskulárny ultrazvuk. Intrakardiálny ultrazvuk. Meranie frakčnej prietokovej rezervy. Endomyokardiálna biopsia. Optická počítačová koherencia. Akútne perkutánne koronárne intervencie. Komplexné perkutánne koronárne intervencie u pacientov s bifurkačnými léziami a chronickým uzáverom koronárnej artérie. Rotabalácia. Transkatérová perkutánna implantácia aortálnej bioprotézy Cor Valve. Transapikálna implantácia aortovej bioprotézy. Perkutánna mitrálna valvuloplastika. Perkutánna pulmonálna valvuloplastika. Komplexný program perkutánneho riešenia vrodených skratových chýb srdca. Alkoholová ablácia septa u pacientov s hypertrofickou obštrukciou výtokového traktu. Podporný obeh pri intervenčných výkonoch u pacientov s vysokým rizikom obehového zlyhania a balóniková kontrapulzácia.
Oddelenie akútnej kardiológie – koronárnej starostlivosti	Manažment akútnych koronárnych syndrómov. Monitorovanie účinnosti antiagregačnej liečby. Prednemocničný manažment STEMI. Najnovšia protidoštičková liečba u indikovaných chorých s AKS.
Oddelenie srdcovej chirurgie	Program miniinvazívnych operačných výkonov aortálnej a mitrálnej chlopne a defektov predsieňového septa. Implantácia aortálnej chlopňovej protézy transapikálnym prístupom. Hybridné riešenia disekcií hrudnej aorty kombináciou štandardného chirurgického výkonu s implantáciou stentgraftu do aorty. Plastika aortálnej chlopne.
Oddelenie arytmií a kardiostimulácie	Kontinuálne monitorovanie rádiofrekvenčnej katérovej ablácie fibrilácie predsiení a komorových tachykardií pomocou intrakardiálneho ultrazvukového zobrazovania. Rádiorefekvenčná katérová ablácia substrátu komorových tachykardií. Rádiorefekvenčná katérová ablácia substrátu komorovej ektopie pomocou mapovania intrakavitálnym multi - elektródovým balónom. Implantácia kompletne subkutánneho ICD systému pre primárnu prevenciu náhlejš smrti. Endokardiálna implantácia ľavokomorových elektród pre resynchronizačnú liečbu srdcového zlyhávania. Implantácia EKG subkutánnych mikrorekordérov pre dlhodobé sledovanie výskytu fibrilácie predsiení. Kontinuálne 3-ročné EKG monitorovanie pre posúdenie úspešnosti ablácie fibrilácie predsiení (svetová priorita).
Oddelenie cievnej chirurgie	Zavedenie a rozpracovanie debranching výkonov na supraaortových vetvách aorty a viscerálnych vetvách aorty, ktoré sú nevyhnutné v rámci hybridnej liečby pred

	<p>endovaskulárnou liečbou aorty. Rádiofrekvenčná liečba varixov pri chronickej venóznei insuficiencii. Náročné operácie torakoabdominálnej aneuryzmy aorty, atypické abdominálne koarktácie, aneuryzmy abdominálnej aorty – otvoreným spôsobom a endovaskulárne. Komplikované prípady pri thoracic outlet syndróme.</p>
Oddelenie zlyhávania a transplantácie srdca	<p>Diagnostika vírusových myokarditíd a lyzozómových kardiomyopatií. Molekulárna diagnostika prítomnosti vírusovej DNA/RNA v tkanive myokardu. Zavedenie screeningových vyšetrení na prítomnosť Fabryho choroby suchou kvapkou.</p>
Oddelenie diagnostickej a intervenčnej rádiológie	<p>Zavedenie metodiky endovaskulárnej liečby hyperakútnej cievnej mozgovej príhody pomocou stenttrombektómie. Endovaskulárna liečba akútneho aortového syndrómu, akútnej končatinovej ischémie, akútnej a dekompenzovanej hlbokovej žilovej trombózy a akútnej pľúcnej embólie. Endovaskulárna embolizačná liečba akútneho krvácania do dutiny hrudníka, brucha alebo panvy. Endovaskulárna embolizačná liečba krvácajúcich mozgových výdutí alebo malformácií. Prvá simultánna farmakomechanická ablácia insuficientných povrchových žíl DK bez anestézie, transkutánnym vpichom a pod skiaskopickou kontrolou. Využitie perkutánnej mechanickej atereektómie hyperkalcifikovaných obliterujúcich lézií na tepnách DK (jediné pracovisko v SR). Použitie optickej koherenčnej tomografie (OCT) v diagnostike ochorení periférnej cirkulácie (prvé pracovisko v SR). Metóda PED embolizácie v liečbe intrakraniálnych mozgových výdutí s nevhodnou anatómiou na konvenčnú liečbu koilingom. Program endovaskulárnej liečby rezistentnej formy primárnej hypertenzie metódou renálnej denervácie. Program lokálnej chemoembolizácie (chemoperfúzie) retinoblastómu oka detských pacientov a endovaskulárnej liečby intrakraniálnych aneuryziem a subarachnoideálnej hemorágie (metódou koilingu, resp. implantáciou <i>flowdiverterov</i>). Angioplastika s využitím liekov povlečených PTA. Komplexná endovaskulárna liečba ochorení aorty. Končatinové artériové a venózne endovaskulárne intervencie Renovaskulárne intervencie pri ischemickej nefropatii. Perkutánná embolizačná liečba (neurointervenčná, periférna). Aktívna perkutánna pokatetrizačná hemostáza. Intravaskulárna ultrazvuková diagnostika ochorení aorty a periférnych ciev. Využitie nových techník a materiálov ako multipolárny elektródový systém v renálnej denervácii (EnlightN), zapájanie nových drug eluting technológií v súlade s EMB do Programu endovaskulárnej liečby femoropopliteálnych a podkolenných lézií. V Programe embolizačnej liečby intrakraniálnych aneuryziem došlo po prvý raz k využitiu konizácie a bifurkačného podporného stentingu s cieľom remodelácie obtiažneho krčka výdute pred koilingom.</p>

Oddelenie kardiológie a angiológie Oddelenie intenzívnej angiológie	Liečba primárnej artériovej hypertenzie pomocou inovatívnej liečebnej endovaskulárnej metódy rádiovfrekvenčnej sympatikovej renálnej denervácie. Výskum bunkovej liečby pacientov s kritickou končatinovou ischémiou.
DKC - Kardiologické oddelenie	Nové postupy v diagnostike a v liečbe pľúcnej hypertenzie. Nové postupy v liečbe komplikácií Fontanovskej cirkulácie. Nové postupy v liečbe akútneho a chronického srdcového zlyhania a hypertenzie. Pokračovanie v zavedení domáceho merania kyslíkovej saturácie a pulzu pulzným oxymetrom. Pokračovanie domáceho merania INR.
DKC – Kardiochirurgické odd.	Regionálna perfúzia mozgu pri rekonštrukcii aortálneho oblúka za použitia ľahkej hypotermie, plastika aortálnej chlopne pomocou goretexu, transpozícia veľkých ciev s pľúcnou stenózou – modifikovaná Nikaidoh operácia. Pokračovanie odberového programu srdca a ECMO programu. Úspešná implantácia dlhodobej podpory srdca typu Berlin Heart.
DKC - JIS Kardiologického oddelenia	Pravidelné monitorovanie a sledovanie vývoja VCHS s následnou rýchlou modifikáciou liečby (ECHO Vivid 7).
DKC - Oddelenie anesteziológie a intenzívnej medicíny	Použitie mechanickej podpory cirkulácie a pľúc u kongenitálnej diafragmatickej hernie s napojením mimo DKC. Zavedenie liečby závažnej pľúcnej hypertenzie prostacyklínmi. Použitie nových ventilačných postupov – neinvazívnej ventilácie s neurálne riadenou ventiláciou (NAVA). Zavedenie nových protokolov imunosupresívnej liečby transplantovaných pacientov a nové postupy v monitorovaní jej efektu. Rozšírenie simulačného tréningu kardiopulmonálnej resuscitácie s použitím zariadenia pre nácvik a elektronické vyhodnotenie kvality úkonov. Zavedenie nových postupov v ošetrovaní rán, prevencie dekubitov a infekcií operačnej rany (vlhké hojenie, antimikrobiálne krytia, silikónové náplaste).
DKC – Oddelenie arytmií a kardiostimulácie	Upgrading diagnostických a terapeutických postupov podľa medzinárodných protokolov. Genetické testovanie primárnych genetických arytmií u detí a ich rodinných príslušníkov. Protokol stratifikácie rizika u 8 až 21-ročných detí s asymptomatickým WPW obrazom. Ezofagové elektrofyziologické vyšetrenie na monitorovanie účinnosti antiarytmickej liečby tachykardií u dojčiat súčasne so znovu zavedením diagnostickej a liečebnej modality. Domáce monitorovanie detí s ICD. Implantácia ICD so subkutánnou defibrilačnou elektródou u novorodencov a malých detí.
DKC – Oddelenie funkčného vyšetovania	Zavedenie spiroergometrie.

8. Vedeckovýskumná činnosť, výskumné úlohy a projekty

Odbor pre vedu, výskum a vzdelávanie sa koncentruje na systematickú podporu originálnej vedeckovýskumnej činnosti, inštitucionálneho pregraduálneho i postgraduálneho vzdelávania, vzdelávania v systéme CME aj individuálnych vzdelávacích aktivít. V oblasti vedy a výskumu je prioritným koncepčným zámerom získať akreditáciu pre uskutočňovanie denného doktorandského štúdia. NÚSCH, a. s. so svojim personálnym zázemím, prístrojovo-technickým vybavením, a predovšetkým výsledkami v oblasti výskumu kardiovaskulárnych ochorení, spĺňa legislatívne kritériá pre získanie tohto štatútu. Ďalším cieľom je budovať pracovné prepojenia s organizáciami základného výskumu s perspektívou zapojenia sa do riešenia grantových úloh národného aj nadnárodného významu.

Vzdelávacie aktivity budú pokračovať formou pravidelných, v medicínskych periodikách zverejnených seminárov, ktoré sú hodnotené kreditmi SACME a/alebo Slovenskej lekárskej komory.

Nové štúdie schválené od 1.1. do 31.12.2013

Č.	Názov štúdie	Fáza kl. sk.	Sponzor	Schvá -lená EK Dňa	Hlavný skúšajúci
1.	Klinická štúdia: TALECRIS Biotherapeutics Registre: PEARL II, ENGAGE, IN-PACT Global, SIMPLICITY, SILK Road				MUDr. I. Vulev, PhD.
2.	AMGEN, Dvojito zaslepená, randomizovaná, placebom kontrolovaná, multicentrická štúdia, hodnotiaca vplyv ďalšieho zníženia cholesterolu LDL pri závažných kardiovaskulárnych udalostiach, keď sa prípravok AMG 145 užíva v kombinácii so statínovou terapiou u pacientov s klinicky evidentným kardiovaskulárnym ochorením	3	Amgen, Inc.	27.8. 2012	Doc. MUDr. Slavomíra Filipová, PhD.
3.	Bezpečnosť dlhodobého perorálneho podávania ivabradínu s riadeným uvoľňovaním oproti ivabradínu s okamžitým uvoľňovaním u pacientov so stabilnou ischemickou chorobou srdca. 6 až 12 mesiacov trvajúca randomizovaná dvojito zaslepená štúdia s paralelnými skupinami	3	Institut de Recherches Internationales SERVIER	27.8. 2012	Doc. MUDr. Slavomíra Filipová, PhD.
4.	XANTUS- Xarelto® na prevenciu cievnej mozgovej príhody a systémovej embolizácie mimo centrálného nervového systému u pacientov s nevalvulárnou fibriláciou predsiení	4	Bayer, spol. s r.o.	10.12. 2012	Doc. MUDr. Slavomíra Filipová, PhD.
5.	XALIA- Xarelto® na dlhodobú a úvodnú antikoaguláciu pri venóznom tromboembolizme	4	Bayer, spol. s r.o.	10.12. 2012	MUDr. Juraj Maďarič, PhD.

6.	MATRIX – prospektívny, nerandomizovaný, nekontrolovaný, otvorený, multicentrický a medzinárodný register	register	Biotronik SE & Co., KG	10.12. 2012	MUDr. Michal Šašov
7.	ASQ- Akútna subkutánná defibrilácia	register	Medtronic	10.12. 2013	Prof. MUDr. Róbert Hatala, PhD.
8.	Randomizované, dvojito zaslepené, paralelné, multicentrické skúšanie vo fáze IIIb, ktorého cieľom je porovnať liečbu tikagrelorom s liečbou klopidogrelom u pacientov s anamnézou periférneho artériového ochorenia, u ktorých je zvýšené riziko kardiovaskulárnej smrti, infarktu myokardu a ischemickej mozgovej príhody (EUCLID – Examining Use of ticagrelor in PAD)	3	Astra Zeneca AB	10.12. 2013	MUDr. Juraj Maďarič, PhD
9.	Prevenca cievnej mozgovej príhody a systémovej embolizácie u dospelých pacientov s nevalvulárnou fibriláciou predsiení s jedným alebo viacerými rizikovými faktormi, ako je kongestívne srdcové zlyhanie, hypertenzia, vek viac ako 75 rokov, DM, prekonaná CMP alebo TIA.	3	Astra Zeneca AB	10.12. 2012	MUDr. Juraj Maďarič, PhD MUDr. Ján Tomka

Pokračujúce štúdie z minulých rokov:

Č.	Názov štúdie	Fáza kl. sk.	Sponzor	Hlavný skúšajúci (len meno):
1.	SIGNIFY - Vplyv ivabradínu na pacientov so stabilnou ischemickou chorobou srdca bez klinických známk srdcového zlyhávania. Randomizované, dvojito zaslepené, placebo kontrolované medzinárodné, multicentrické klinické skúšanie.	3	Institut de Recherches Internationales Servier	Doc. MUDr. Slavomíra Filipová, PhD...
2.	Multicentrické randomizované dvojito zaslepené klinické skúšanie v paralelných skupinách kontrolované placebo, na zhodnotenie účinnosti na morbiditu a mortalitu a bezpečnosť 6-mesačnej liečby aliskirenom, pridaným k štandardnej liečbe včasne po hospitalizácii pre akútne dekompenzované srdcové zlyhávanie (Astronaut)	3	Novartis Pharma Services AG	Doc. MUDr. Eva Goncalvesová, PhD.

3.	Randomizovaná, otvorená (so zaslepenými kontrolnými skupinami užívajúcimi aktivátor plazminogénu a placebo) štúdia fázy 2 na hodnotenie účinkov rôznych infúzných režimov	3	Griphols Therapeutics	MUDr. Ivan Vulev, PhD.
4.	Multicentrické, dvojito zaslepené, placebom kontrolované klinické skúšanie fázy 3 zamerané na preukázanie účinnosti a bezpečnosti prípravku ACT-293987 u pacientov s pľúcnou arteriálnou hypertenziou GRIPHON	3	Actelion Pharmaceuticals Ltd.	Doc. MUDr. Eva Goncalvesová, PhD.
5	Dvojito zaslepené, randomizované, placebom kontrolované klinické skúšanie hodnotiace bezpečnosť a účinnosť včasnej liečby eplerenónom u pacientov s akútnym infarktom myokardu	3	Pfizer Luxembourg SARL o.z.	MUDr. Jaroslav Sumbal
6.	Prospektívny observačný register pacientov po koronarografii	register	Servier Slovensko, spol. s.r.o.	MUDr. Tibor Malacký
7.	Dlhodobé pokračovanie multicentrického, medzinárodného klinického skúšania hodnotiaceho bezpečnosť a znášanivosť perorálneho liečiva BAY 63-2521 (1 mg, 1,5 mg, 2 mg, alebo 2,5 mg trikrát denne) u pacientov s chronickou tromboembolickou pľúcnou hypertenziou (CTEPH)	3	Bayer Healthcare AG	Doc. MUDr. Iveta Šimková, PhD
8.	Dlhodobá, jednovetvová, pokračovacia štúdia k štúdiu SERAPHIN, na vyhodnotenie bezpečnosti a znášanivosti prípravku ACT-064992 u pacientov so symptomatickou pľúcnou artériovou hypertenziou – SERAPHIN OL	3	Actelion Pharmaceuticals Ltd.	Doc. MUDr. Eva Goncalvesová, PhD.
9.	Účinky kombinácie bosentanu a sildenafilu verzus monoterapia sildenafilom na morbiditu a mortalitu u symptomatických pacientov s pľúcnou arteriálnou hypertenziou. Multicentrická, dvojito zaslepená, randomizovaná, placebom kontrolovaná prospektívna výskumná štúdia 4. fázy s paralelnými skupinami, riadená	4	Actelion Pharmaceuticals Ltd.	Doc. MUDr. Eva Goncalvesová, PhD.

	udalosťami.			
10	Štúdia (skúšanie) klinických výsledkov darapladíbu v porovnaní s placebom u pacientov po akútnom koronárnom syndróme s cieľom porovnať výskyt prípadov závažných nežiaducich kardiovaskulárnych príhod	3	GlaxoSmith Kline	MUDr. Viliam Fridrich, PhD.
11	SPIRIT- ICD	register	BIOTRON IK SE & CO. KG	Prof. MUDr. Róbert Hatala, PhD.

9. Prednášky, publikácie, odborné práce

Oddelenie kardiológie a angiológie – Oddelenie intenzívnej angiológie

- prednášky: 29
- publikačná činnosť: 6 (4 v zahraničných odborných časopisoch), 6 abstraktov (2v zahraničných časopisoch)
- iné: 6. Angiologický deň NÚSCH, a. s. s medzinárodnou účasťou

Oddelenie arytmií a kardiostimulácie

- prednášky: 121 (91 domáce, 30 zahraničné)
- publikačná činnosť: 8 (5 vedecká domáca, 3 vedecká zahraničná)
- iné: Pracovisko funguje ako medzinárodne certifikované školiace Centrum pre implantácie kardiostimulátorov a katérové ablácie

Oddelenie neinvazívnej kardiológie

- prednášky: 24
- publikačná činnosť: 4, 10 abstraktov

Oddelenie akútnej kardiológie – koronárnej starostlivosti

- prednášky: 11
- publikačná činnosť: 13, 1 abstrakt, 2 poster

Oddelenie srdcovej chirurgie

- prednášky: 2

Oddelenie cievnej chirurgie

- prednášky: Podiel na organizovaní XVII. Slovenského kongresu cievnej chirurgie s medzinárodnou účasťou v Jasnej. Prednášková činnosť na SZU.
- iné: Postgraduálny tematický seriál v špecializačnom odbore cievna chirurgia
Pedagogická činnosť

Oddelenie zlyhávania a transplantácie srdca

- prednášky: 42 (doma a v zahraničí)
- publikačná činnosť: 9 (publikácie pôvodných vedeckých prác)
10 (publikácie in extenso)
9 abstrakty

Oddelenie anesteziológie a intenzívnej medicíny

- prednášky: 7 – domáce, 1 – zahraničné
- publikačná činnosť: 2 (doma a v zahraničí)
- iné: 2 predsedníctva na odborných podujatiach

Oddelenie diagnostickej a intervenčnej rádiológie

- prednášky: 35
- publikačná činnosť: 7
- iné: organizácia školiacich podujatí SZU v certifikovanej pracovnej činnosti Bratislavské intervenčné rádiologické dni (BIRD)
„S farbou von!“ – Tipy, triky a komplikácie v intervenčnej rádiológii

Oddelenie ambulantné

- prednášky: 16
- publikačná činnosť: 4 (in extenso)

Oddelenie laboratórnej medicíny

- prednášky: 2

Fyziatrisko – rehabilitačné oddelenie

- prednášky: 5
- iné: Organizácia bloku PS KVR kongresu SKS 2013

Kardiologické oddelenie DKC

- prednášky: 22
- publikačná činnosť: 4

JIS Kardiologického oddelenia DKC

- prednášky: 4
- publikačná činnosť: 2
- iné: Aktívna účasť na pregraduálnej výučbe študentov medicíny LF UK

Oddelenie anesteziológie a intenzívnej medicíny DKC

- prednášky: 47
- publikačná činnosť: 14
- iné: Organizácia videokonferencie s Children s Hospital of Philadelphia v rámci Memoriálu prof. Ireny Jakubcovej
Výskumný projekt VEGA

Oddelenie arytmií a kardiostimulácie DKC

- prednášky: 10
- publikačná činnosť: 5

Kardiochirurgické oddelenie - DKC

- prednášky: 5
- publikačná činnosť: 4 a 4 postery
- iné: pedagogická činnosť
1. miesto a 3. miesto v súťaži o Najlepší moderovaný poster na kongrese SKS

Oddelenie funkčného vyšetrovania - DKC

- prednášky: 26
- publikačná činnosť: 3 (2 zahraničné a 1 domáca), 10 abstraktov (2 zahraničné a 8 domácich)

Prednášková a publikačná činnosť bude podrobne zdokumentovaná a zhrnutá Vedeckou radou NÚSCH, a. s. v dokumente „Prehľad publikačnej a prednáškovej činnosti pracovníkov NÚSCH, a. s. za rok 2013“.

10. Ekonomické informácie

Národný ústav srdcových a cievnych chorôb a.s. (ďalej aj len „Spoločnosť“) za hospodársky rok 2013 dosiahol kladný hospodársky výsledok po zdanení – **zisk vo výške 14 683,30 €**. V porovnaní s predchádzajúcim obdobím ide o pokles o cca 95 575,22 € najmä z dôvodu nárastu osobných nákladov, nákladov na spotrebu materiálu (ŠZM) a poklesu výnosových úrokov. Oproti hospodárskemu výsledku uvedenom v Podnikateľskom pláne pre rok 2013 ide o pokles o 27 316,70 €.

Spoločnosť dosiahla kladný výsledok hospodárenia z hospodárskej činnosti spoločnosti za rok 2013 vo výške 15 tis. €, čo je o 27 tis. € nižší hospodársky výsledok ako bolo plánované.

Náklady a výnosy spoločnosti

Štruktúra hlavných výnosových a nákladových skupín Spoločnosti je uvedená v zjednodušenom výkaze ziskov a strát:

Výkaz ziskov a strát	rok 2012 v tis. €	rok 2013 v tis. €
Výroba	67 997	73 041
Tržby z predaja služieb	67 997	73 041
Výrobná spotreba	43 728	49 445
Spotreba materiálu a energií	41 370	47 042
Služby	2 358	2 403
Pridaná hodnota	24 269	23 596
Osobné náklady	20 399	21 295
Mzdové náklady	15 135	15 625
Náklady na sociálne poistenie	5 050	5 438
Sociálne náklady	214	232
Dane a poplatky	45	47
Odpisy	4 326	3 328
Tržby z predaja dlhodobého majetku	3	0
Zostatková cena predaného majetku	0	0
Tvorba a zúčtovanie opravných položiek	-18	0
Ostatné výnosy z hospodárskej činnosti	650	619
Ostatné náklady na hospodársku činnosť	10	6
Výsledok hospodárenia z hospodárskej činnosti	160	- 460
Výnosové úroky	670	442
Kurzové zisky	0	0
Kurové straty	1	0
Nákladové úroky	0	0
Ostatné náklady na finančnú činnosť	74	72
Výsledok hospodárenia z finančnej činnosti	595	370
Výsledok hospodárenia z hospodárskej činnosti	755	-90
Daň z príjmov z bežnej činnosti	645	-105
Výsledok hospodárenia za účtovné obdobie	110	15

Informácie o nákladoch na činnosť v oblasti výskumu a vývoja

Spoločnosť nevyvalovala žiadne náklady na výskum a vývoj.

Súvaha spoločnosti

V priebehu roka 2013 neprišlo k výrazným zmenám v aktívach a pasívach Spoločnosti, minimálny pokles je zapríčinený najmä zmenou splatnosti záväzkov a teda poklesom záväzkov a finančnej hotovosti. Štruktúra a skladba aktív a pasív je uvedená v nasledujúcej tabuľke:

Skrátená súvaha	rok 2012 v tis. €	rok 2013 v tis. €
Aktíva celkom	116 237	114 526
Neobežný majetok	58 119	55 643
Dlhodobý nehmotný majetok	313	156
Dlhodobý hmotný majetok	57 806	55 487
Pozemky	6 318	6 372
Budovy, haly, stavby	39 657	38 483
Stroje, prístroje a zariadenia	9 912	8 494
Iný dlhodobý hmotný majetok	73	40
Obstaranie dlhodobého majetku	1 846	2 098
Obežný majetok	57 745	58 678
Zásoby	6 591	7 613
Krátkodobé pohľadávky	15 696	18 177
Pohľadávky z obchodného styku	15 681	18 167
Iné pohľadávky (vrátane daňových)	15	10
Finančný majetok	35 458	32 888
Časové rozlíšenie	373	205
Pasíva celkom	116 237	114 526
Vlastné imanie	97 886	97 901
Základné imanie	94 267	94 267
Kapitálové fondy	8 917	8 917
HV minulých rokov	-5 408	-5 309
HV bežného obdobia	110	15
Záväzky	18 136	16 449
Rezervy	590	566
Dlhodobé záväzky	1 498	1 278
Krátkodobé záväzky	16 048	14 606
Záväzky z obchodného styku	14 153	12 771
Záväzky voči zamestnancom a soc. zabezp.	1 555	1 604
Iné záväzky (vrátane daňových)	340	231
Bankové úvery	0	0
Časové rozlíšenie	215	175

V aktívach a pasívach spoločnosti neprišlo k výrazným zmenám oproti predchádzajúcemu obdobiu. Bilancia je vyvážená, spoločnosť je v dobrej kondícii, finančný majetok viac ako dvojnásobne kryje krátkodobé záväzky spoločnosti.

Spoločnosť vykazuje výbornú likviditu, obežný majetok predstavuje 51,24% všetkých aktív a pokrývajú 3,18 krát všetky záväzky spoločnosti, finančný majetok kryje 2,57 krát krátkodobé záväzky z obchodného styku. Vlastné imanie spoločnosti predstavuje 85,48% všetkých pasív spoločnosti.

Spoločnosť k 31.12.2013 neevidovala záväzky po lehote splatnosti. Spoločnosť nečerpala v priebehu roka 2013 ani k 31.12.2013 žiaden bankový úver a/alebo pôžičku.

Finančný majetok

Spoločnosť nevlastní žiadne vlastné akcie, dočasné listy, obchodné podiely, akcie a obchodné podiely v materskej účtovnej jednotke, nemá organizačnú zložku v zahraničí, ani nepodniká v zahraničí.

Informácie o zmluvách o poskytnutí úveru, pôžičky o prevode majetku spoločnosti alebo užívaní majetku podniku, ktoré spoločnosť uzatvorila s osobami uvedenými podľa § 196a Obchodného zákonníka

Spoločnosť neuzatvorila žiadne zmluvy v zmysle hore uvedeného bodu.

Informácie o prevode majetku, ktorý podlieha súhlasu Valného zhromaždenia

Spoločnosť nepreviedla žiaden majetok, ktorý podlieha predchádzajúcemu súhlasu Valného zhromaždenia spoločnosti.

Podsúvahové položky a podmienené záväzky

Spoločnosť k 31.12.2013 neevidovala žiadne podsúvahové položky alebo podmienené záväzky.

Informácie o stave v prerozdeľovaní poisťného

Spoločnosť neprerozdeľuje poisťné – čl. XVIII bod 2 písmeno d Stanov spoločnosti.

Vplyv činnosti spoločnosti na životné prostredie

Žiadne z činností, ktoré naša spoločnosť vykonáva, nemajú negatívny vplyv na životné prostredie. Vývoj zamestnanosti je v spoločnosti priaznivý a o pracovné miesta je primeraný záujem.

Ostatné informácie

Spoločnosť Národný ústav srdcových a cievnych chorôb, a.s. môže považovať uplynulý rok 2013 za úspešný. Napriek tomu, že Spoločnosť nie je primárne zameraná na dosahovanie zisku, ale na poskytovanie vysokokvalifikovanej zdravotnej starostlivosti, Spoločnosť dosiahla kladný hospodársky výsledok - zisk 14 tis. €, kladnú EBITDA vo výške 2 869 tis. €, nižší zisk spôsobil najmä nárast osobných nákladov, nárast spotreby SZM

a liekov, ako aj nepreneseniu tohto nárastu do výnosov a na vrub nižších úrokových výnosov.

Napriek uvedenému Spoločnosť väčšinu plánovaných finančných ukazovateľov splnila a niektoré prekročila. Spoločnosť má vyváženú bilanciu, vysoké kladné vlastné imanie a vysokú peňažnú hotovosť. Spoločnosť nemá problémy s likviditou a uhrádzaním svojich záväzkov a neeviduje záväzky po lehote splatnosti. Všetky tieto ukazovatele nám dávajú predpoklady na to, že Spoločnosť bude dosahovať vyrovnaný hospodársky výsledok aj v nasledujúcich obdobiach

Návrh na rozdelenie zisku

Spoločnosť dosiahla za hospodárske obdobie roku 2013 kladný hospodársky výsledok po zdanení vo výške 14 683,30 €.

Predstavenstvo akciovej spoločnosti Národného ústavu srdcových a cievnych chorôb navrhuje valnému zhromaždeniu schváliť rozdelenie zisku za rok 2013 takto:

1. Zisk vo výške 10% v peňažnej sume 1 468,33 € na prídel do rezervného fondu
2. Zisk vo výške 90% v peňažnej sume 13 214,97 € na úhradu strát minulých období.

Informácie o skutočnostiach po zostavení účtovnej závierky Spoločnosti k 31.12.2013

V účtovnej jednotke nenastali po skončení účtovného obdobia roka 2013 žiadne udalosti osobitného významu, ktoré by mali podstatný vplyv na účtovnú závierku. Účtovná závierka bola zostavená za predpokladu nepretržitého fungovania spoločnosti - going concern.

Nepoznáme žiadne očakávané udalosti a pri vypracovávaní správy nám nie sú známe žiadne prognózy vývoja spoločnosti, ktoré by naznačovali nepriaznivý vplyv na jej vývoj v budúcnosti.

Vzhľadom na regulované prostredie v ktorom spoločnosť pôsobí, neistotu do budúcnosti môže priniesť spôsob oceňovania a uznávania liečebných výkonov, kategorizácie liekov a špeciálneho zdravotníckeho materiálu a úhrady za tento materiál ako aj nárast osobných (mzdových) nákladov.

11. Plán koncepcie rozvoja spoločnosti

13.1 Úsek liečebno-preventívnej starostlivosti

Plán koncepcie rozvoja spoločnosti na úseku liečebno-preventívnej starostlivosti zahŕňa:

- priebežne implementovať do každodennej praxe nové postupy a odporúčania európskych a svetových odborných spoločností,
- naďalej rozvíjať úspešný program transplantácie srdca vrátane komplexnej starostlivosti o pacientov s chronickým srdcovým zlyhávaním,
- rozvíjať metodiky komplexnej endovaskulárnej liečby ochorení aorty a jej vetiev, vrátane supraaortových a karotických artérií,
- rozvíjať program perkutánnej pokatetrizačnej hemostázy a embolizácie aneuryziem periférnych artérií v celej šírke spektra,
- naďalej rozpracovávať metodiky VAD ,
- uplatňovať individualizované a intenzifikované imunosupresívne režimy,

- rozvíjať endoskopický odber vena saphena magna a arteriálnych štepov pre revaskularizáciu myokardu a dolných končatín,
- rozširovať spektrum miniinvazívnych chirurgických postupov,
- rozvíjať podporné obehové systémy u pacientov v kardiogénnom šoku a u pacientov s vysokorizikovou intervenciou,
- rozvíjať metodiku monitorovania cerebrálnej a somatickej oxymetrie,
- rozvíjať metodiku perkutánnych implantácií aortálnych chlopní,
- rozvíjať využitie intrakardiálneho echokardiografického sledovania počas intervencií,
- rozvoj programu pľúcnej artériovej hypertenzie,
- zabezpečiť dlhodobý rozvoj moderných metód zmenou štruktúry a rozšírením lôžkového fondu najmä pre intenzívnu starostlivosť po intervenciách a operáciách.

Sumárne údaje o hospitalizáciách a výkonoch a ich trendoch naznačujú posun k zložitým intervenciám v oblasti kardiouchirurgie ku komplikovaným výkonom u vysokorizikových pacientov. Nové intervenčné metódy rovnako zvyšujú nároky na adekvátne lôžkové zázemie. Ukazuje sa narastajúca potreba reštrukturalizácie lôžkového fondu a aj jeho rozšírenie najmä v oblasti intenzívnej starostlivosti.

13.2 Personálna činnosť a spolupráca s odborovou organizáciou

Všeobecné práva, povinnosti a zodpovednosť zamestnancov ústavu sú určené Zákonníkom práce. Vyplývajú z pracovného pomeru a druhu vykonávanej práce ako podstatné náležitosti pracovnej zmluvy alebo vymenovania.

V komplexnej starostlivosti o zamestnancov postupovalo vedenie ústavu v zmysle platnej kolektívnej zmluvy na rok 2012. Vedenie spoločnosti počas celého obdobia spolupracovalo s odborovou organizáciou ako oprávneným zástupcom zamestnancov. Na stretnutiach generálneho riaditeľa s odborovou organizáciou a zamestnancami boli prerokovávané všetky zásadné otázky, týkajúce sa zamestnancov. Poverený zástupca odborej organizácie bol prizývaný na porady vedenia ústavu. Okrem iných ústretových krokov, ústav umožnil aj účasť zamestnancov na DDP, na ktoré každému zamestnancovi mesačne prispieval.

Plný rozsah spolupráce s odborovou organizáciou je stanovený všeobecne záväznými predpismi a zákonom o kolektívnom vyjednávaní.

13.3 Investičná činnosť

Okrem investícií do obnovy časti zdravotníckej techniky, NÚSCH, a.s. rozšíri svoje aktivity v rámci diagnostiky formou prístavby nového diagnostického a vedeckovýskumného centra. Nová prístavba ako samostatný objekt by mala byť prepojená s existujúcim rádiodiagnostickým a intervenčným oddelením formou nadzemnej spojovacej chodby.

- Prízemie: 4 ambulancie (EKG, ECHO, Ergometria a Holter) a miestnosti pre personál.
- 1. podlažie: 3 intervenčné RTG sály.
- 2. podlažie: Veda, výskum a vzdelávanie vrátane posluchárne, centrum výpočtovej techniky
- 3. podlažie: Oddelenie arytmií a kardiostimulácie.
- 4. podlažie: Oddelenie zlyhávania a transplantácie srdca.
- 5. podlažie: Technické miestnosti a rehabilitačné centrum.
- 6. podlažie: Heliport

Realizáciu uvedeného projektu plánujeme v rokoch 2014 až 2016 a budeme ju financovať z vlastných zdrojov.

DKC:

V prípade DKC sa plánuje vybudovať samostatná budova, ktorej súčasťou bude aj nové materiálne, technické a prístrojové vybavenie. Súčasťou projektu DKC je aj rozšírenie parkovacích kapacít formou podzemných garáží.

Realizácia výstavby nového detského kardiocentra je plánovaná na roky 2014 až 2016.

Predpokladané celkové náklady – cca 36 mil. €

Túto stavbu plánujeme financovať z vlastných zdrojov, bankových úverov, prípadne formou navýšenia základného imania Ministerstvom zdravotníctva.

V decembri 2013 bol začatý proces verejného obstarávania horeuvedených stavieb.



ING. PETER KRÁLIK
DAŇOVÝ PORADCA
& AUDÍTOR

SPRÁVA NEZÁVISLÉHO AUDÍTORA

pre akcionárov spoločnosti **Národný ústav srdcových a cievnych chorôb, a.s.**

Uskutočnil som audit priloženej účtovnej závierky spoločnosti **Národný ústav srdcových a cievnych chorôb, a.s.**, ktorá obsahuje súvahu k 31. decembru 2013, výkaz ziskov a strát za rok končiaci sa k uvedenému dátumu, a poznámky, ktoré obsahujú súhrn významných účtovných zásad a účtovných metód a ďalšie vysvetľujúce informácie.

Zodpovednosť štatutárneho orgánu za účtovnú závierku

Štatutárny orgán spoločnosti je zodpovedný za zostavenie tejto účtovnej závierky, ktorá poskytuje pravdivý a verný obraz v súlade so Zákonom o účtovníctve č. 431/2002 Z.z. v znení neskorších predpisov (ďalej len „zákon o účtovníctve“) a za interné kontroly, ktoré štatutárny orgán považuje za potrebné pre zostavenie účtovnej závierky, ktorá neobsahuje významné nesprávnosti, či už v dôsledku podvodu alebo chyby.

Zodpovednosť audítora

Mojou zodpovednosťou je vyjadriť názor na túto účtovnú závierku na základe môjho auditu. Audit som uskutočnil v súlade s Medzinárodnými auditorskými štandardmi. Podľa týchto štandardov mám dodržiavať etické požiadavky, naplánovať a vykonať audit tak, aby som získal primerané uistenie, že účtovná závierka neobsahuje významné nesprávnosti.

Súčasťou auditu je uskutočnenie postupov na získanie auditorských dôkazov o sumách a údajoch vykázaných v účtovnej závierke. Zvolené postupy závisia od úsudku audítora, vrátane posúdenia rizika významnej nesprávnosti v účtovnej závierke, či už v dôsledku podvodu alebo chyby. Pri posudzovaní tohto rizika audítor berie do úvahy interné kontroly relevantné pre zostavenie účtovnej závierky účtovnej jednotky, ktorá poskytuje pravdivý a verný obraz, aby mohol vypracovať auditorské postupy vhodné za daných okolností, nie však na účely vyjadrenia názoru na účinnosť interných kontrol účtovnej jednotky. Audit ďalej zahŕňa zhodnotenie vhodnosti použitých účtovných zásad a účtovných metód a primeranosti účtovných odhadov uskutočnených štatutárnym orgánom, ako aj vyhodnotenie celkovej prezentácie účtovnej závierky.

Som presvedčený, že auditorské dôkazy, ktoré som získal, poskytujú dostatočné a vhodný základ pre môj názor.

Názor

Podľa môjho názoru, účtovná závierka poskytuje pravdivý a verný obraz finančnej situácie spoločnosti **Národný ústav srdcových a cievnych chorôb, a.s.** k 31. decembru 2013 a výsledku jej hospodárenia za rok končiaci k uvedenému dátumu v súlade so zákonom o účtovníctve.

Bratislava, 28. mája 2014

Ing. Peter Králik
Licencia SKAU č. 863
Mládežnícka 12, 017 01 Považská Bystrica



ING. PETER KRÁLIK – DAŇOVÝ PORADCA & AUDÍTOR
ZÁHRADNICKÁ 34, 821 08 BRATISLAVA, TEL.: +421 (2) 5556 7654, 5556 7655, FAX.: +421 (2) 5556 7656
E-MAIL: PKRALIK@FCCONSULT.SK, WWW.FCCONSULT.SK, IČO: 17 970 598, DIČ: 6812136364/670



ING. PETER KRÁLIK
DAŇOVÝ PORADCA
& AUDÍTOR

Dodatok správy audítora

o overení súladu výročnej správy s účtovnou závierkou
v zmysle zákona č. 540/2007 Z.z. § 23 odsek 5

Štatutárnemu orgánu spoločnosti Národného ústavu srdcových a cievnych chorôb, a.s.

I. Overil som účtovnú závierku spoločnosti Národného ústavu srdcových a cievnych chorôb, a.s. („Spoločnosť“) k 31. decembru 2013, uvedenú v prílohách, ku ktorej som dňa 28/05/2014 vydal správu nezávislého audítora a v ktorej som vyjadril svoj názor v nasledujúcom znení:

Názor

Podľa môjho názoru, účtovná závierka poskytuje pravdivý a verný obraz finančnej situácie Spoločnosti k 31. decembru 2013 a výsledku jej hospodárenia za rok končiaci k uvedenému dátumu v súlade so zákonom o účtovníctve.

II. Overil som súlad výročnej správy s vyššie uvedenou účtovnou závierkou.

Za správnosť zostavenia výročnej správy je zodpovedný štatutárny orgán Spoločnosti. Mojou úlohou je overiť súlad výročnej správy s účtovnou závierkou a na základe toho vydať dodatok správy audítora o súlade výročnej správy s účtovnou závierkou.

Overenie som uskutočnil v súlade s Medzinárodnými audítorskými štandardami. Tieto štandardy požadujú, aby audítor naplánoval a vykonal overenie tak, aby získal primeranú uistenie, že informácie uvedené vo výročnej správe, ktoré sú predmetom zobrazenia v účtovnej závierke, sú vo všetkých významných súvislostiach v súlade s príslušnou účtovnou závierkou.

Informácie uvedené vo výročnej správe na stranách 43 – 58 som posúdil s informáciami uvedenými v účtovnej závierke k 31. decembru 2013. Iné údaje a informácie, ako účtovné informácie získané z účtovnej závierky a účtovných kníh som neoveroval. Som presvedčený, že vykonané overovanie poskytuje dostatočný a vhodný základ pre môj názor.

Podľa môjho názoru sú účtovné informácie uvedené vo výročnej správe spoločnosti Národný ústav srdcových a cievnych chorôb, a.s. sú v súlade s účtovnou závierkou k 31. decembru 2013.

V Bratislave, 12. júna 2014

Ing. Peter Králik, Mládežnícka 12, 017 01 Považská Bystrica

Licencia SKAu č. 863



ING. PETER KRÁLIK – DAŇOVÝ PORADCA & AUDÍTOR
Mládežnícka 12, 017 01 Považská Bystrica
IČO: 36 282 122, IČD: 5210000000, IČZ: 36282122
Kontakt: 0341 722 222, 0341 722 223, 0341 722 224, 0341 722 225, 0341 722 226, 0341 722 227, 0341 722 228, 0341 722 229, 0341 722 230, 0341 722 231, 0341 722 232, 0341 722 233, 0341 722 234, 0341 722 235, 0341 722 236, 0341 722 237, 0341 722 238, 0341 722 239, 0341 722 240, 0341 722 241, 0341 722 242, 0341 722 243, 0341 722 244, 0341 722 245, 0341 722 246, 0341 722 247, 0341 722 248, 0341 722 249, 0341 722 250, 0341 722 251, 0341 722 252, 0341 722 253, 0341 722 254, 0341 722 255, 0341 722 256, 0341 722 257, 0341 722 258, 0341 722 259, 0341 722 260, 0341 722 261, 0341 722 262, 0341 722 263, 0341 722 264, 0341 722 265, 0341 722 266, 0341 722 267, 0341 722 268, 0341 722 269, 0341 722 270, 0341 722 271, 0341 722 272, 0341 722 273, 0341 722 274, 0341 722 275, 0341 722 276, 0341 722 277, 0341 722 278, 0341 722 279, 0341 722 280, 0341 722 281, 0341 722 282, 0341 722 283, 0341 722 284, 0341 722 285, 0341 722 286, 0341 722 287, 0341 722 288, 0341 722 289, 0341 722 290, 0341 722 291, 0341 722 292, 0341 722 293, 0341 722 294, 0341 722 295, 0341 722 296, 0341 722 297, 0341 722 298, 0341 722 299, 0341 722 300, 0341 722 301, 0341 722 302, 0341 722 303, 0341 722 304, 0341 722 305, 0341 722 306, 0341 722 307, 0341 722 308, 0341 722 309, 0341 722 310, 0341 722 311, 0341 722 312, 0341 722 313, 0341 722 314, 0341 722 315, 0341 722 316, 0341 722 317, 0341 722 318, 0341 722 319, 0341 722 320, 0341 722 321, 0341 722 322, 0341 722 323, 0341 722 324, 0341 722 325, 0341 722 326, 0341 722 327, 0341 722 328, 0341 722 329, 0341 722 330, 0341 722 331, 0341 722 332, 0341 722 333, 0341 722 334, 0341 722 335, 0341 722 336, 0341 722 337, 0341 722 338, 0341 722 339, 0341 722 340, 0341 722 341, 0341 722 342, 0341 722 343, 0341 722 344, 0341 722 345, 0341 722 346, 0341 722 347, 0341 722 348, 0341 722 349, 0341 722 350, 0341 722 351, 0341 722 352, 0341 722 353, 0341 722 354, 0341 722 355, 0341 722 356, 0341 722 357, 0341 722 358, 0341 722 359, 0341 722 360, 0341 722 361, 0341 722 362, 0341 722 363, 0341 722 364, 0341 722 365, 0341 722 366, 0341 722 367, 0341 722 368, 0341 722 369, 0341 722 370, 0341 722 371, 0341 722 372, 0341 722 373, 0341 722 374, 0341 722 375, 0341 722 376, 0341 722 377, 0341 722 378, 0341 722 379, 0341 722 380, 0341 722 381, 0341 722 382, 0341 722 383, 0341 722 384, 0341 722 385, 0341 722 386, 0341 722 387, 0341 722 388, 0341 722 389, 0341 722 390, 0341 722 391, 0341 722 392, 0341 722 393, 0341 722 394, 0341 722 395, 0341 722 396, 0341 722 397, 0341 722 398, 0341 722 399, 0341 722 400, 0341 722 401, 0341 722 402, 0341 722 403, 0341 722 404, 0341 722 405, 0341 722 406, 0341 722 407, 0341 722 408, 0341 722 409, 0341 722 410, 0341 722 411, 0341 722 412, 0341 722 413, 0341 722 414, 0341 722 415, 0341 722 416, 0341 722 417, 0341 722 418, 0341 722 419, 0341 722 420, 0341 722 421, 0341 722 422, 0341 722 423, 0341 722 424, 0341 722 425, 0341 722 426, 0341 722 427, 0341 722 428, 0341 722 429, 0341 722 430, 0341 722 431, 0341 722 432, 0341 722 433, 0341 722 434, 0341 722 435, 0341 722 436, 0341 722 437, 0341 722 438, 0341 722 439, 0341 722 440, 0341 722 441, 0341 722 442, 0341 722 443, 0341 722 444, 0341 722 445, 0341 722 446, 0341 722 447, 0341 722 448, 0341 722 449, 0341 722 450, 0341 722 451, 0341 722 452, 0341 722 453, 0341 722 454, 0341 722 455, 0341 722 456, 0341 722 457, 0341 722 458, 0341 722 459, 0341 722 460, 0341 722 461, 0341 722 462, 0341 722 463, 0341 722 464, 0341 722 465, 0341 722 466, 0341 722 467, 0341 722 468, 0341 722 469, 0341 722 470, 0341 722 471, 0341 722 472, 0341 722 473, 0341 722 474, 0341 722 475, 0341 722 476, 0341 722 477, 0341 722 478, 0341 722 479, 0341 722 480, 0341 722 481, 0341 722 482, 0341 722 483, 0341 722 484, 0341 722 485, 0341 722 486, 0341 722 487, 0341 722 488, 0341 722 489, 0341 722 490, 0341 722 491, 0341 722 492, 0341 722 493, 0341 722 494, 0341 722 495, 0341 722 496, 0341 722 497, 0341 722 498, 0341 722 499, 0341 722 500, 0341 722 501, 0341 722 502, 0341 722 503, 0341 722 504, 0341 722 505, 0341 722 506, 0341 722 507, 0341 722 508, 0341 722 509, 0341 722 510, 0341 722 511, 0341 722 512, 0341 722 513, 0341 722 514, 0341 722 515, 0341 722 516, 0341 722 517, 0341 722 518, 0341 722 519, 0341 722 520, 0341 722 521, 0341 722 522, 0341 722 523, 0341 722 524, 0341 722 525, 0341 722 526, 0341 722 527, 0341 722 528, 0341 722 529, 0341 722 530, 0341 722 531, 0341 722 532, 0341 722 533, 0341 722 534, 0341 722 535, 0341 722 536, 0341 722 537, 0341 722 538, 0341 722 539, 0341 722 540, 0341 722 541, 0341 722 542, 0341 722 543, 0341 722 544, 0341 722 545, 0341 722 546, 0341 722 547, 0341 722 548, 0341 722 549, 0341 722 550, 0341 722 551, 0341 722 552, 0341 722 553, 0341 722 554, 0341 722 555, 0341 722 556, 0341 722 557, 0341 722 558, 0341 722 559, 0341 722 560, 0341 722 561, 0341 722 562, 0341 722 563, 0341 722 564, 0341 722 565, 0341 722 566, 0341 722 567, 0341 722 568, 0341 722 569, 0341 722 570, 0341 722 571, 0341 722 572, 0341 722 573, 0341 722 574, 0341 722 575, 0341 722 576, 0341 722 577, 0341 722 578, 0341 722 579, 0341 722 580, 0341 722 581, 0341 722 582, 0341 722 583, 0341 722 584, 0341 722 585, 0341 722 586, 0341 722 587, 0341 722 588, 0341 722 589, 0341 722 590, 0341 722 591, 0341 722 592, 0341 722 593, 0341 722 594, 0341 722 595, 0341 722 596, 0341 722 597, 0341 722 598, 0341 722 599, 0341 722 600, 0341 722 601, 0341 722 602, 0341 722 603, 0341 722 604, 0341 722 605, 0341 722 606, 0341 722 607, 0341 722 608, 0341 722 609, 0341 722 610, 0341 722 611, 0341 722 612, 0341 722 613, 0341 722 614, 0341 722 615, 0341 722 616, 0341 722 617, 0341 722 618, 0341 722 619, 0341 722 620, 0341 722 621, 0341 722 622, 0341 722 623, 0341 722 624, 0341 722 625, 0341 722 626, 0341 722 627, 0341 722 628, 0341 722 629, 0341 722 630, 0341 722 631, 0341 722 632, 0341 722 633, 0341 722 634, 0341 722 635, 0341 722 636, 0341 722 637, 0341 722 638, 0341 722 639, 0341 722 640, 0341 722 641, 0341 722 642, 0341 722 643, 0341 722 644, 0341 722 645, 0341 722 646, 0341 722 647, 0341 722 648, 0341 722 649, 0341 722 650, 0341 722 651, 0341 722 652, 0341 722 653, 0341 722 654, 0341 722 655, 0341 722 656, 0341 722 657, 0341 722 658, 0341 722 659, 0341 722 660, 0341 722 661, 0341 722 662, 0341 722 663, 0341 722 664, 0341 722 665, 0341 722 666, 0341 722 667, 0341 722 668, 0341 722 669, 0341 722 670, 0341 722 671, 0341 722 672, 0341 722 673, 0341 722 674, 0341 722 675, 0341 722 676, 0341 722 677, 0341 722 678, 0341 722 679, 0341 722 680, 0341 722 681, 0341 722 682, 0341 722 683, 0341 722 684, 0341 722 685, 0341 722 686, 0341 722 687, 0341 722 688, 0341 722 689, 0341 722 690, 0341 722 691, 0341 722 692, 0341 722 693, 0341 722 694, 0341 722 695, 0341 722 696, 0341 722 697, 0341 722 698, 0341 722 699, 0341 722 700, 0341 722 701, 0341 722 702, 0341 722 703, 0341 722 704, 0341 722 705, 0341 722 706, 0341 722 707, 0341 722 708, 0341 722 709, 0341 722 710, 0341 722 711, 0341 722 712, 0341 722 713, 0341 722 714, 0341 722 715, 0341 722 716, 0341 722 717, 0341 722 718, 0341 722 719, 0341 722 720, 0341 722 721, 0341 722 722, 0341 722 723, 0341 722 724, 0341 722 725, 0341 722 726, 0341 722 727, 0341 722 728, 0341 722 729, 0341 722 730, 0341 722 731, 0341 722 732, 0341 722 733, 0341 722 734, 0341 722 735, 0341 722 736, 0341 722 737, 0341 722 738, 0341 722 739, 0341 722 740, 0341 722 741, 0341 722 742, 0341 722 743, 0341 722 744, 0341 722 745, 0341 722 746, 0341 722 747, 0341 722 748, 0341 722 749, 0341 722 750, 0341 722 751, 0341 722 752, 0341 722 753, 0341 722 754, 0341 722 755, 0341 722 756, 0341 722 757, 0341 722 758, 0341 722 759, 0341 722 760, 0341 722 761, 0341 722 762, 0341 722 763, 0341 722 764, 0341 722 765, 0341 722 766, 0341 722 767, 0341 722 768, 0341 722 769, 0341 722 770, 0341 722 771, 0341 722 772, 0341 722 773, 0341 722 774, 0341 722 775, 0341 722 776, 0341 722 777, 0341 722 778, 0341 722 779, 0341 722 780, 0341 722 781, 0341 722 782, 0341 722 783, 0341 722 784, 0341 722 785, 0341 722 786, 0341 722 787, 0341 722 788, 0341 722 789, 0341 722 790, 0341 722 791, 0341 722 792, 0341 722 793, 0341 722 794, 0341 722 795, 0341 722 796, 0341 722 797, 0341 722 798, 0341 722 799, 0341 722 800, 0341 722 801, 0341 722 802, 0341 722 803, 0341 722 804, 0341 722 805, 0341 722 806, 0341 722 807, 0341 722 808, 0341 722 809, 0341 722 810, 0341 722 811, 0341 722 812, 0341 722 813, 0341 722 814, 0341 722 815, 0341 722 816, 0341 722 817, 0341 722 818, 0341 722 819, 0341 722 820, 0341 722 821, 0341 722 822, 0341 722 823, 0341 722 824, 0341 722 825, 0341 722 826, 0341 722 827, 0341 722 828, 0341 722 829, 0341 722 830, 0341 722 831, 0341 722 832, 0341 722 833, 0341 722 834, 0341 722 835, 0341 722 836, 0341 722 837, 0341 722 838, 0341 722 839, 0341 722 840, 0341 722 841, 0341 722 842, 0341 722 843, 0341 722 844, 0341 722 845, 0341 722 846, 0341 722 847, 0341 722 848, 0341 722 849, 0341 722 850, 0341 722 851, 0341 722 852, 0341 722 853, 0341 722 854, 0341 722 855, 0341 722 856, 0341 722 857, 0341 722 858, 0341 722 859, 0341 722 860, 0341 722 861, 0341 722 862, 0341 722 863, 0341 722 864, 0341 722 865, 0341 722 866, 0341 722 867, 0341 722 868, 0341 722 869, 0341 722 870, 0341 722 871, 0341 722 872, 0341 722 873, 0341 722 874, 0341 722 875, 0341 722 876, 0341 722 877, 0341 722 878, 0341 722 879, 0341 722 880, 0341 722 881, 0341 722 882, 0341 722 883, 0341 722 884, 0341 722 885, 0341 722 886, 0341 722 887, 0341 722 888, 0341 722 889, 0341 722 890, 0341 722 891, 0341 722 892, 0341 722 893, 0341 722 894, 0341 722 895, 0341 722 896, 0341 722 897, 0341 722 898, 0341 722 899, 0341 722 900, 0341 722 901, 0341 722 902, 0341 722 903, 0341 722 904, 0341 722 905, 0341 722 906, 0341 722 907, 0341 722 908, 0341 722 909, 0341 722 910, 0341 722 911, 0341 722 912, 0341 722 913, 0341 722 914, 0341 722 915, 0341 722 916, 0341 722 917, 0341 722 918, 0341 722 919, 0341 722 920, 0341 722 921, 0341 722 922, 0341 722 923, 0341 722 924, 0341 722 925, 0341 722 926, 0341 722 927, 0341 722 928, 0341 722 929, 0341 722 930, 0341 722 931, 0341 722 932, 0341 722 933, 0341 722 934, 0341 722 935, 0341 722 936, 0341 722 937, 0341 722 938, 0341 722 939, 0341 722 940, 0341 722 941, 0341 722 942, 0341 722 943, 0341 722 944, 0341 722 945, 0341 722 946, 0341 722 947, 0341 722 948, 0341 722 949, 0341 722 950, 0341 722 951, 0341 722 952, 0341 722 953, 0341 722 954, 0341 722 955, 0341 722 956, 0341 722 957, 0341 722 958, 0341 722 959, 0341 722 960, 0341 722 961, 0341 722 962, 0341 722 963, 0341 722 964, 0341 722 965, 0341 722 966, 0341 722 967, 0341 722 968, 0341 722 969, 0341 722 970, 0341 722 971, 0341 722 972, 0341 722 973, 0341 722 974, 0341 722 975, 0341 722 976, 0341 722 977, 0341 722 978, 0341 722 979, 0341 722 980, 0341 722 981, 0341 722 982, 0341 722 983, 0341 722 984, 0341 722 985, 0341 722 986, 0341 722 987, 0341 722 988, 0341 722 989, 0341 722 990, 0341 722 991, 0341 722 992, 0341 722 993, 0341 722 994, 0341 722 995, 0341 722 996, 0341 722 997, 0341 722 998, 0341 722 999,